
2015

UNE ANNÉE
DE **DÉFIS**

RAPPORT D'ACTIVITÉ

universcience





INTRO

DÉCRYPTER

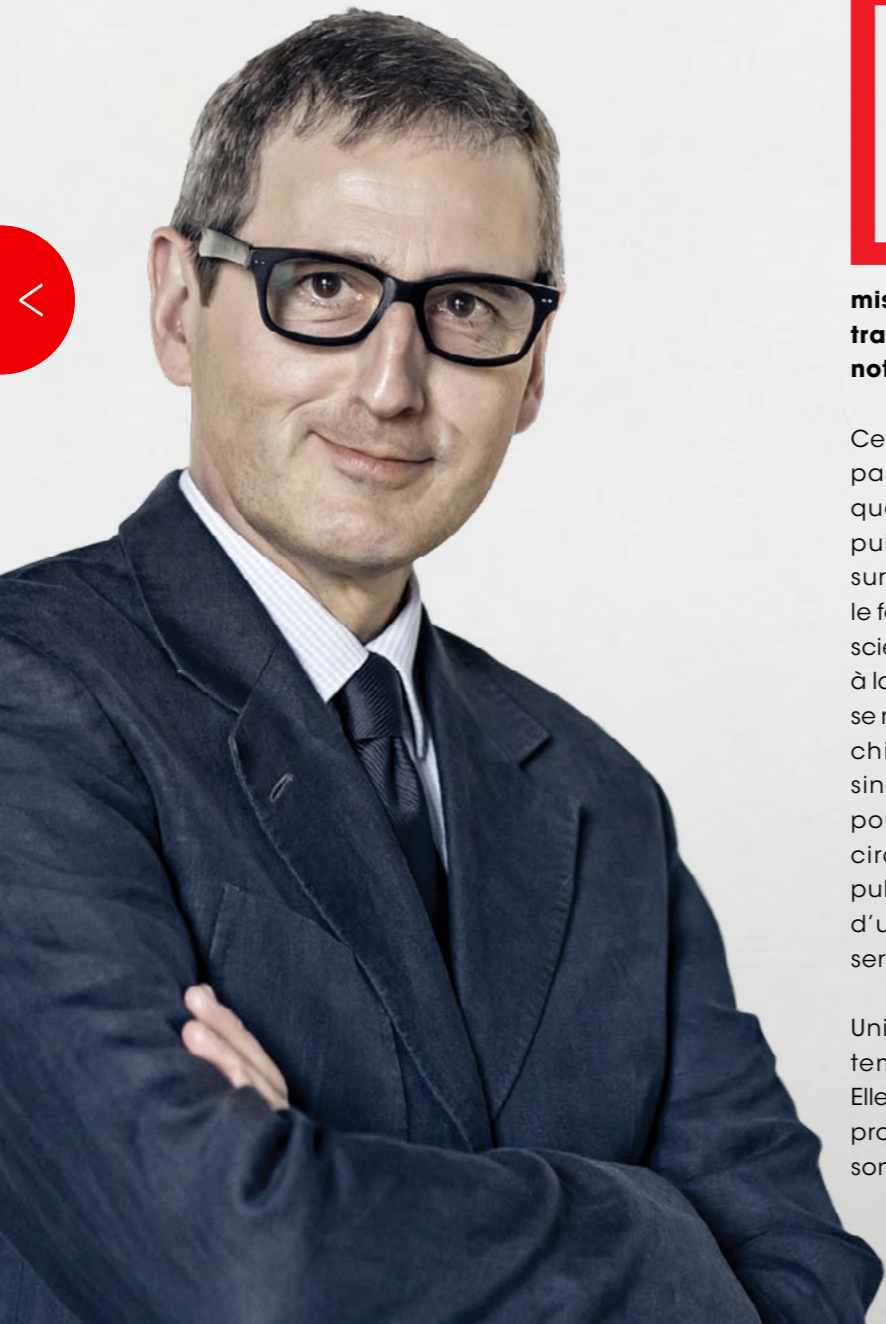
S'ADAPTER

SE MOBILISER

ANNEXES

LE MOT DU PRÉSIDENT

BRUNO MAQUART



—
**“Universcience,
 une fabrique de sens.”**

Diffuser la connaissance en combattant les dogmes, s'adresser à tous en suscitant la curiosité de chacun, donner les clés de compréhension du monde et de ses évolutions, enchanter nos existences par le plaisir de la découverte : telle est la mission d'Universcience. Une mission encore plus nécessaire après les tragiques événements qui ont endeuillé notre pays en 2015.

Cette année restera pour tous une année particulière ; elle dessine une chronique que nous ne sommes pas près d'oublier puisqu'entre la foudre qui s'est abattue sur le pays en janvier et en novembre, le feu nous a frappés, en août, à la Cité des sciences et de l'industrie. Notre contribution à la vie collective pour 2015 ne saurait donc se mesurer à l'aune de la seule consignation chiffrée de nos efforts. Elle tient autant sinon plus à la mobilisation des équipes pour assumer, au quotidien et en toutes circonstances, notre mission de service public. Elle tient à la capacité de rebond d'une communauté de travail soudée au service du public.

Universcience est une institution dans son temps, citoyenne parce que culturelle. Elle offre une arène libre, ouverte et engagée, propice à la rencontre entre la société et son avenir, entre le public et les chercheurs.

Universcience a offert en 2015 à ses visiteurs de découvrir, à la Cité, les 63,40 mètres d'envergure de Solar Impulse 1, de redécouvrir nos animaux familiers les plus proches avec Chiens et Chats, l'exposition conçue et produite par l'établissement-, ou de s'immerger, au Palais de la découverte, dans le monde poétique des paysages abstraits de l'exposition XYZT. Une fenêtre sur la création artistique également ouverte en invitant l'artiste de rue Fred Le Chevallier à investir un des murs de la Cité. Après le succès populaire de la Fête de la science - 63 000 visiteurs accueillis en trois jours -, nous avons proposé à nos publics de remonter dans le temps avec les expositions Autour des dinosaures, un voyage du Jurassique au Crétacé, Les 100 ans de la théorie de la relativité générale, toutes deux au Palais, en fêtant les 70 ans d'un des plus grands organismes de recherche français, le Commissariat à l'énergie atomique et aux énergies alternatives -CEA-, et enfin en présentant l'univers et la pensée de Darwin, l'original, à la Cité, exposition conçue et produite par Universcience qui nous a valu la une d'un grand quotidien français. En

accompagnement de la COP21, Climat, l'exposition à 360° a proposé un éclairage complet sur les enjeux climatiques, à la Cité mais aussi dans le monde. Dans le cadre de notre partenariat avec l'Institut français cette exposition a été reconfigurée et présentée dans sept instituts français et sept ambassades ainsi qu'à l'Alliance française de Dubaï et au Consulat de France à Hong Kong. Universcience rayonne en effet bien au-delà du périphérique : en régions, nos expositions itinérantes ont été présentées chez nos partenaires, fidèles et aussi nouveaux : Gaulois, une expo renversante au musée du Biterrois de Béziers, La Voix l'exposition qui vous parle ou Mille milliards de fourmis à l'Espace des sciences de Rennes... À l'étranger, avec la présentation réussie de l'exposition Leonard de Vinci au Brésil, à Sao Paulo puis Brasilia, qui a touché en huit mois plus de 240 000 visiteurs et de Bon Appétit au Scientific Center de Koweït.

*Sur la lampe qui s'allume,
 Sur la lampe qui s'éteint,
 Sur mes maisons réunies,
 J'écris ton nom*

Paul ELUARD, Liberté.

Au total ce sont plus de 610 000 visiteurs qui ont parcouru nos expositions hors de nos murs. Auxquels il convient d'ajouter ceux qui, de plus en plus nombreux, nous suivent dans le monde virtuel et singulièrement sur les réseaux sociaux : Cité et Palais figurent désormais parmi les dix premiers établissements culturels français sur Twitter. Fort de son expertise en muséologie et en médiation, Universcience va au-devant des attentes de ses publics. Ainsi, 2015 aura vu le lancement réussi des ateliers pour enfants sans parents et des stages de sciences où nos jeunes visiteurs ont pu fabriquer leur propre robot ou s'initier à la programmation informatique. Avec cette même volonté d'apporter un nouveau souffle à ses activités, Universcience, s'est associé en 2015, à la Fondation Bettencourt Schueller pour recruter et former à la médiation scientifique quatre-vingts jeunes doctorants.

En 2015, plus que jamais Universcience s'est déployé comme un lieu de créativité en prise directe avec l'innovation, qu'elle soit numérique ou sociétale. Le Carrefour numérique comme la bibliothèque qui amorce sa transformation, développent des pratiques innovantes : résidences au Fab Lab et au Living Lab, ateliers de conception et de modélisation, rendez-vous thématiques ou événements animent ces nouvelles formes d'apprentissage. Toutes ces réalisations ambitieuses nous les devons aussi aux scientifiques qui nous accompagnent, aux donateurs, partenaires et mécènes qui s'engagent à nos côtés et enfin à l'Etat qui, en dépit d'une situation budgétaire exigeante, nous donne les moyens de notre liberté éditoriale. Nous ne répèterons jamais assez qu'elle est notre bien le plus précieux ; c'est elle qui permet à Universcience d'être une fabrique de sens, unique en son genre.

BRUNO MAQUART,
 Président d'Universcience



INTRO



DÉCRYPTER



S'ADAPTER



SE MOBILISER



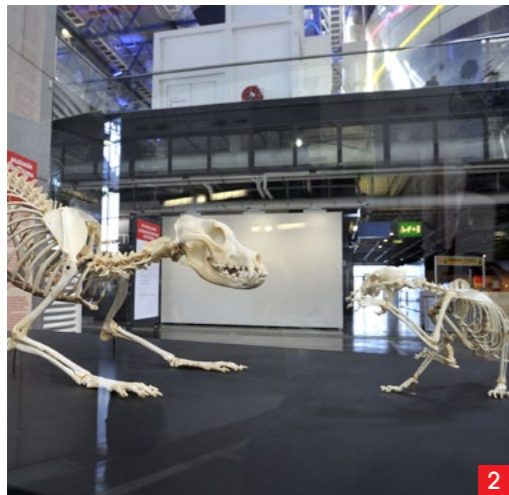
ANNEXES

◉ JANVIER

- 11^{ème} forum à la Gaîté Lyrique à Paris de la Mission Vivre ensemble pilotée par Universcience.

◉ FÉVRIER

- L'exposition Bon Appétit est accueillie au Kuwait Science Center, à Koweït City. **1**



2



1

FAITS MARQUANTS 2015 :

UNE ANNÉE D'ACTIVITÉS INTENSES

◉ MARS

- 4^{ème} forum de la culture scientifique et technique à la Cité.
- 2^{ème} édition de la MuseumWeek coordonnée par Universcience.
- L'exposition 2015 l'Odyssée de la lumière ouvre ses portes au public à la Cité.

◉ AVRIL

- Ouverture de l'exposition Chiens et Chats, L'expo à la Cité. **2**
- L'avion mythique Solar Impulse 1 s'installe à la Cité des sciences pour 2 ans.

◉ MAI

- La Géode fête ses 30 ans.
- Derniers jours de l'exposition Grains de génie au Palais.



3

◉ JUIN

- Ouverture de l'exposition XYZT, paysages abstraits au Palais. **3**
- 9^{ème} forum de l'accessibilité numérique.

◉ JUILLET

- Présentée au Brésil, à Sao Paulo puis à Brasilia, l'exposition Léonard de Vinci, accueille plus de 240 000 visiteurs. **4**
- Derniers jours de l'exposition LHC - le grand collisionneur au Palais.

◉ AOÛT

- Derniers jours de l'exposition Risque, osez l'expo ! à la Cité.
- Premiers ateliers enfants sans parents à la Cité des enfants.
- Incendie dans la 4^{ème} travée du bâtiment de la Cité.



6



7



5



4

◉ SEPTEMBRE

- Ouverture de l'exposition Autour des dinosaures et 100 ans de la théorie de la relativité générale au Palais.

◉ OCTOBRE

- Réouverture de la Cité à l'occasion de la Fête de la science. **5**
- Ouverture de Climat, l'expo à 360° à la Cité. **6**
- Ouverture de l'exposition Le CEA, sept décennies au service de la recherche et de l'innovation à la Cité.

◉ NOVEMBRE

- Forum des métiers de l'environnement à la Cité.
- Le Palais de la découverte dans le projet Google Art.

◉ DÉCEMBRE

- Ouverture de L'Observateur du design 2016.
- Ouverture de l'exposition Darwin, l'original à la Cité. **7**



INTRO



DÉCRYPTER



S'ADAPTER



SE MOBILISER



ANNEXES

UNE ANNÉE D'INTERACTIONS AVEC LE PUBLIC

LE LIEU

- ➔ 5^{ème} lieu culturel le plus visité de France
- ➔ Un des premiers centres de sciences européens



LES ENTRÉES

- Universcience
- ➔ 2 554 000 d'entrées
- Cité des sciences et de l'industrie et Géode
- ➔ 2 013 000 entrées
- Palais de la découverte
- ➔ 541 000 entrées



LES INTERNAUTES

- ➔ 12 millions d'internautes
- ➔ + 30 % de fans sur Facebook



TWITTER

- ➔ + 267 % followers sur Twitter*



- ➔ 4^{ème} position des établissements culturels les plus suivis sur Twitter
- Pour le compte Cité des sciences et de l'industrie**

LES AUDITEURS

- ➔ 10 000 auditeurs dans les conférences
- ➔ 612 000 visiteurs des expositions d'Universcience hors les murs



*Soit plus de 107 000 fans Facebook et plus de 488 000 followers sur Twitter. Sur Twitter, la progression du nombre des followers des grands comptes officiels de l'établissement est particulièrement spectaculaire, boostée par la MuseumWeek 2015 : la Cité enregistre une hausse de 231 % (321 064 followers) et le Palais de +434 % (98 947 followers). Tout au long de l'année, les activités de l'établissement ont été relayées sur les réseaux sociaux, élargissant ainsi le périmètre de communication d'Universcience.

** Soit +2 places par rapport à 2014, juste avant le Musée d'Orsay et derrière le Louvre, Pompidou, le Grand Palais.



INTRO



DÉCRYPTER



S'ADAPTER



SE MOBILISER



ANNEXES



Défi 1

DÉCRYPTER

COMPRENDRE LES GRANDS ENJEUX DE LA SOCIÉTÉ, PARTAGER LES DÉCOUVERTES SCIENTIFIQUES ET SUSCITER LA CURIOSITÉ.

EN SAVOIR +



Défi 2

S'ADAPTER

FAIRE VIVRE L'ACTUALITÉ DES SCIENCES, RAYONNER EN FRANCE ET À L'INTERNATIONAL.

EN SAVOIR +



Défi 3

SE MOBILISER

DÉVELOPPER DES PROJETS, LES RESSOURCES ET S'ENGAGER.

EN SAVOIR +



ANNEXES

EN SAVOIR +



INTRO



DÉCRYPTER



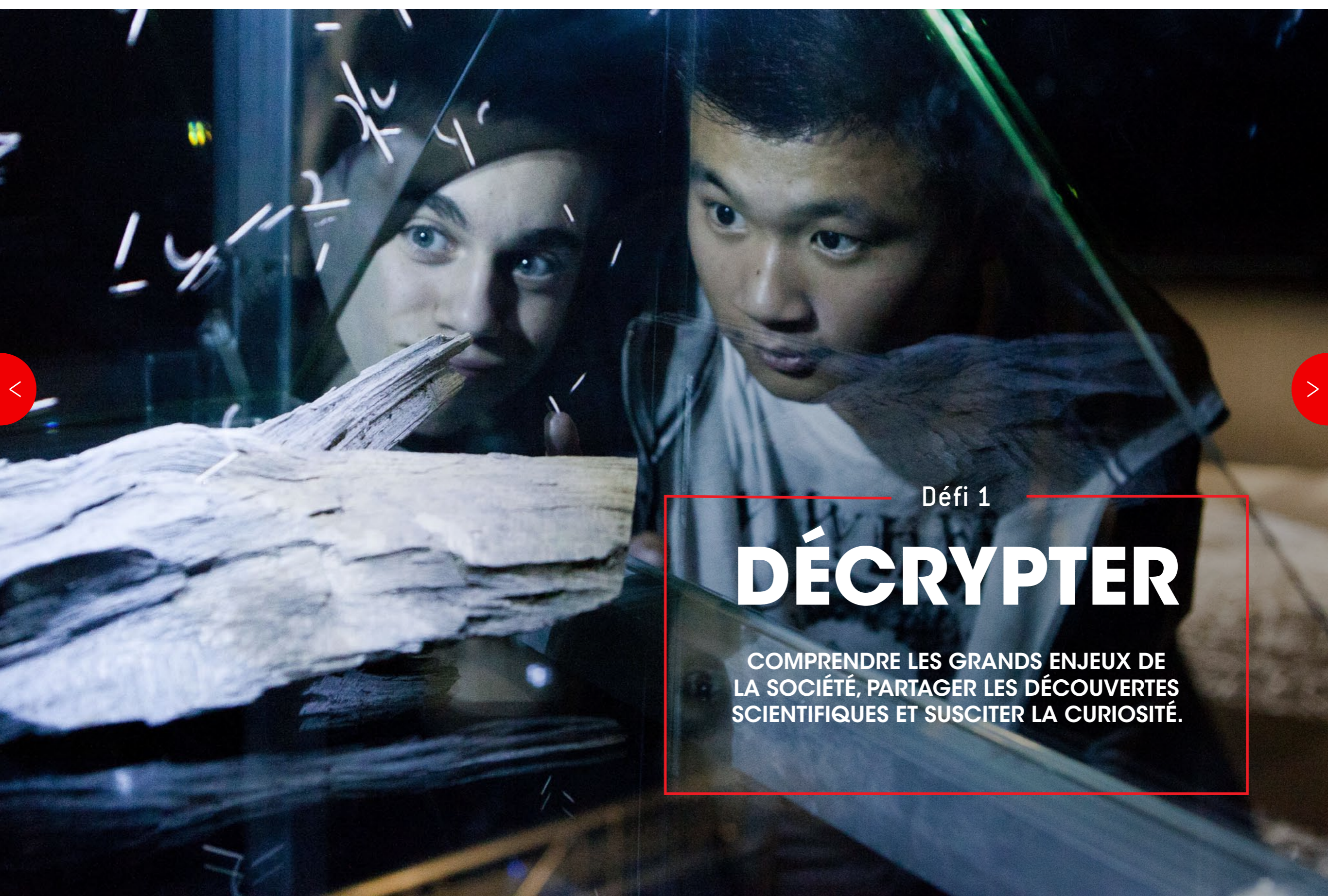
S'ADAPTER



SE MOBILISER



ANNEXES



Défi 1

DÉCRYPTER

COMPRENDRE LES GRANDS ENJEUX DE LA SOCIÉTÉ, PARTAGER LES DÉCOUVERTES SCIENTIFIQUES ET SUSCITER LA CURIOSITÉ.



INTRO



DÉCRYPTER



S'ADAPTER



SE MOBILISER



ANNEXES



Exposition "Les 100 ans de la théorie de la relativité générale"

Décrypter l'histoire des sciences, déchiffrer de nouveaux territoires et sensibiliser aux défis contemporains pour mieux comprendre les grands enjeux du monde d'aujourd'hui et de demain, telle est la mission d'Universcience et le sens de la programmation 2015.

Une programmation marquante avec deux expositions importantes conçues et produites par Universcience : Darwin l'original et Chiens et Chats, l'expo, ainsi que l'accueil-adaptation des expositions XYZT, les paysages abstraits et Autour des Dinosaurés, décisives pour la fréquentation des sites.



Exposition "Autour des dinosaurés"

REMONTER LE TEMPS

Autour des dinosaurés

Le Palais de la découverte propose à ses visiteurs un saut dans le temps. L'exposition **Autour des dinosaurés**, un voyage du Jurassique au Crétacé met en lumière les dernières découvertes sur la vie de ces géants : deux habitats naturels reconstitués, sept animatronics - des modèles réalistes de dinosaurés animés, grandeur nature - soixante fossiles, une séquence vidéo stupéfiante, de véritables os de dinosaurés et des moulages. La diversité des éléments présentés valorise la démarche scientifique mais aussi le métier du paléontologue et immerge les visiteurs sur la Terre il y a plus de 200 millions d'années.

Palais de la découverte - 600m²
Exposition accueillie et adaptée, réalisée avec le soutien du Museum d'histoire naturelle de Londres (Natural History Museum).
Concepteurs : Paul Barrett et Paul Kenrick.

Les 100 ans de la théorie de la relativité générale

Il y a 100 ans exactement, en 1915, Albert Einstein jetait les bases de la relativité générale à l'origine d'une nouvelle conception de l'espace et du temps. Pour décrypter l'avancée scientifique, le Palais de la découverte consacre une exposition aux idées, souvent simples mais toujours fondatrices, qui ont permis l'émergence de cette théorie : **Les 100 ans de la théorie de la relativité générale**.

Palais de la découverte – Exposition de photographies conçue et produite par Universcience

Darwin l'original

La Cité des sciences et de l'industrie part à la (re)découverte de Darwin. Considéré comme l'un des plus grands scientifiques de l'histoire de l'humanité, Charles Darwin a changé la vision du monde sur la diversité et l'évolution des êtres vivants. L'exposition immersive, Darwin, l'original, permet de redécouvrir son parcours et son apport à la compréhension de l'évolution.

Elle révèle aussi comment les idées de Darwin ont été reçues, parfois détournées, mais restent toujours d'une grande actualité.

Cité des sciences et de l'industrie - 1000m²
Exposition conçue et produite par Universcience, réalisée en partenariat avec Le Museum national d'histoire naturelle. Commissaires d'expositions : Éric Lapie et Guillaume Lecointre

Exposition Le CEA

La Cité des sciences et de l'industrie accueille l'exposition **Le CEA, sept décennies au service de la recherche et de l'innovation**. Une exposition qui fait la part belle aux maquettes et images présentant quelques grandes installations de recherche du CEA comme le réacteur Astrid ou le Laser Mégajoule. Elle permet au public de découvrir « en réel » des technologies issues de collaborations avec le CEA, comme le test de diagnostic rapide du virus Ébola, ou encore d'assister à des démonstrations, notamment celle d'une caméra infrarouge et d'accéder à des visites virtuelles de laboratoires ou d'installations du CEA.

Cité des sciences et de l'industrie – Exposition accueillie. Concepteur : CEA - 200 m²



60

C'EST LE NOMBRE DE FOSSILES EXPOSÉS DANS L'EXPOSITION AUTOUR DES DINOSAURES



1915

EST L'ANNÉE OÙ ALBERT EINSTEIN A JÉTÉ LES BASES DE LA RELATIVITÉ GÉNÉRALE



INTRO

DÉCRYPTER

S'ADAPTER

SE MOBILISER

ANNEXES

COMPRENDRE LE MONDE

☉ Climat, l'expo à 360°

Dans le cadre de la COP 21, la Cité des sciences et de l'industrie a conçu **Climat, l'expo à 360°** : une enquête réalisée par l'équipe de journalistes de Science actualités qui offre un panorama complet et les clés de compréhension du réchauffement climatique. Sous forme de parcours mêlant art et science, l'exposition aborde les données et enjeux climatiques dans toutes leurs dimensions : économiques, environnementales, humaines, sociétales...

Cité des sciences et de l'industrie - 600m²
Exposition conçue et produite par Universcience, réalisée en partenariat avec Le programme des Nations unies pour l'environnement et L'Institut Français, avec le soutien de La Fondation BNP PARIBAS et la participation de Mundaneum. Concepteurs : Science Actualités, et Valérie Masson-Delmotte, paléo climatologue, Laboratoire des sciences du climat et de l'environnement, CEA, conseillère scientifique de l'exposition. Avec les photographies de Kadir Van Lohuizen et les oeuvres du collectif Les Radiolaires.

☉ Chiens & chats l'expo

Pour explorer les capacités et la sensibilité de nos animaux les plus familiers, la Cité des sciences et de l'industrie présente la première exposition d'envergure sur nos compagnons du quotidien : **Chiens & Chats L'expo**. Des animaux dont de nombreux scientifiques explorent, reconnaissent et dévoilent chaque jour un peu plus les surprises facultés cognitives ainsi que leur valeur psychologique et affective.

Cité des sciences et de l'industrie – 600 m²
Exposition conçue et produite par Universcience, réalisée avec le soutien de La Fondation Adrienne et Pierre Sommer, La Fondation de France et la Fondation 30 Millions d'Amis. Exposition réalisée en partenariat avec Animalis.



Expo Climat, L'expo à 360°

☉ L'odyssée de la lumière

2015 était l'Année internationale de la lumière. Dévoilant toute la trajectoire de la lumière, le Commissariat à l'énergie atomique et aux énergies alternatives (CEA) propose l'exposition immersive et interactive **2015, L'Odyssée de la lumière, un voyage dans le cosmos**. Des vidéos, des animations, des éléments pédagogiques et un web-documentaire révèlent le voyage de la lumière qui vient du cosmos selon deux trajets qui convergent vers la Terre.

Exposition accueillie à la Cité des sciences et de l'industrie. Organismes : Le Service d'astrophysique du CEA-Laboratoire AIM (CEA/CNRS/université Paris-Diderot) et l'Institut d'astrophysique spatiale d'Orsay (IAS – CNRS/Université Paris-Sud). Partenaires : La Région Île-de-France, le Centre national d'études spatiales (Cnes), Thales Alenia Space France, le Labex Physique des deux Infinis et des Origines (P210) via l'Institut de recherche sur les lois fondamentales de l'Univers (Irfu/CEA), la Casden (Banque populaire) et parrainée par l'Union astronomique internationale (IAU) et l'Année internationale de la lumière (IYL).

☉ XYZT

Le Palais de la découverte offre un voyage poétique entre le réel et le virtuel. **XYZT, Les paysages abstraits**, mêle l'art, les sciences et la technologie pour une expérience numérique sensible. L'exposition est un parcours où le visiteur entre en résonance avec un environnement et fait l'expérience surprenante de la rencontre avec une matière numérique, vibrante, éphémère et sonore. En marge de l'exposition les médiateurs scientifiques du Palais décryptent les concepts mathématiques et physiques qui régissent le fonctionnement de ces oeuvres.

Exposition accueillie et adaptée au Palais de la découverte – 300 m²
Exposition réalisée avec le soutien de l'Atelier Arts-Sciences (CEA Grenoble, Hexagone Scène nationale de Meylan, CCSTI La Casemate, Grenoble), Espace Jean Legendre, Théâtre de Compiègne Lux, Scène nationale de Valence, Les Subsistances, Lyon Le Planétarium, Ville de Vaulx-en-Velin, Ville de Tourcoing, Le Pacifique, CDC de Grenoble, Conseil régional Rhône-Alpes, Abbaye de Noirlac - Centre culturel de rencontre, Conseil général de l'Isère. Concepteurs : Claire Bardainne et Adrien Mondot.

DÉCHIFFRER DE NOUVEAUX TERRITOIRES

☉ Solar Impulse

La Cité des sciences et de l'industrie présente le prototype du mythique **Solar Impulse**, premier modèle d'avion à avoir effectué plusieurs vols internationaux, de jour comme de nuit, grâce à la seule force solaire. L'incarnation concrète et enthousiasmante d'un défi pour rendre la planète plus propre, respectueuse des enjeux climatiques mais aussi innovante, inventive et moderne.

Cité des sciences et de l'industrie – Suspendu au-dessus du hall et devant l'entrée de Climat, l'expo à 360°. Exposition réalisée en partenariat avec Solvay. Créateurs du Solar Impulse 1 : Bertrand Piccard et André Borschberg

☉ L'observateur du design

Pour la 17^e année, la Cité des sciences et de l'industrie accueille **l'Observateur du design**, qui met en scène 156 réalisations innovantes montrant le rôle déterminant du design dans la plupart des processus d'innovation. Cette sélection permet une découverte du design d'aujourd'hui de façon intuitive.

Cité des sciences et de l'industrie - 500m²
Exposition produite par L'APCI - L'Agence pour la Promotion de la Création Industrielle



Exposition "XYZT, Les paysages abstraits"



INTRO

DÉCRYPTER

S'ADAPTER

SE MOBILISER

ANNEXES

PARTAGER

DES ÉVÉNEMENTS DE SCIENCE

◉ La Fête de la science

Célébrée chaque année à la Cité des sciences et au Palais de la découverte, la **Fête de la science** est l'occasion de découvrir les sciences dans toutes leurs dimensions. Avec la réouverture de la Cité des sciences et de l'industrie au grand public, cette Fête de la science a pris plus que jamais tout son sens et son ampleur en 2015.

Grâce à la mobilisation de tous, la Cité des sciences et de l'industrie a pu rouvrir ses portes pour célébrer la Fête de la science. Un rendez-vous incontournable pour l'établissement, où sciences riment avec spectacles, divertissements et animations. Ainsi, la 24^e édition de la Fête de la Science, qui avait pour thème la lumière, était en accès totalement libre et gratuit. Le succès populaire fût au rendez-vous puisque les deux sites d'Universcience ont accueilli, pendant les trois jours, 63 000 visiteurs.

◉ 70 ans du CEA

La Fête de la science a également accueilli les **70 ans du CEA** et son marathon des sciences. Des chercheurs et ingénieurs du CEA ont animé, en non-stop de 11h à 18h, un marathon de seize mini-conférences consacrées à la matière dans tous ses états. Une création théâtrale, Binôme, initiée par Universcience : Gros grand bruyant mais fiable à 100%, pièce co-écrite avec un chercheur du CEA et jouée par la troupe Les sens des mots, a également été présentée.

◉ Les deux planétariums

Dotés d'équipements de hautes technologies, les deux planétariums d'Universcience convient le visiteur au spectacle fascinant de l'Univers et des étoiles, où se mêlent émotion, science et rêve et proposent, sur les deux sites, une offre de médiation unique entre la recherche en astronomie et le grand public. En 2015, le planétarium de la Cité a réalisé deux nouvelles productions de spectacles pleine voûte, différents spectacles de la collection « **Entre terre et ciel** » dont les images, des séquences vidéo sont réalisées en interne et programmées tout au long de l'année. Ainsi que des spectacles commentés en direct, des événements réalisés à l'occasion de l'éclipse partielle

de soleil le 20 mars 2015 et des temps forts avec le week-end Destination Lune - pendant trois jours **4 592 personnes** ont assisté à l'une des 21 séances proposées -, les séances gratuites de La nuit des étoiles, en collaboration avec des médiateurs, Planète Science et l'Association Française d'Astronomie, ou encore La Fête de la science dont les cinq séances programmées ont reçu 1 322 personnes. Dans le cadre de la COP21 et d'une collaboration Géode et la Société des Arts Technologiques de Montréal - le film « Régénération » a été adapté et programmé pendant dix jours. Au total, ce sont près de 155 000 visiteurs qui ont été accueillis au planétarium de la Cité en 2015.

Fort de cette expertise dans l'ingénierie culturelle appliquée à l'astronomie et pour répondre à la demande des planétariums de Tunis, de Varsovie, d'Epinal, de Vaulx-en-Velin et de Strasbourg, une adaptation du spectacle Entre terre et ciel... lumière dans la nuit a été initiée en 2015.

Le planétarium du Palais a proposé en 2015 chaque jour cinq séances, quinze thèmes d'exposés en astronomie pour les scolaires, des ateliers, des exposés en planétologie, en histoire ou en astrophysique pour le public des week-ends et des vacances scolaires et des présentations des doctorants accueillant ainsi 125 000 visiteurs. Un partenariat avec le ministère des affaires étrangères a également permis l'organisation de conférences et l'animation d'un planétarium itinérant au Liban.



Fête de la science

PARTAGER DES ACTIVITÉS ET DIFFUSER LES SAVOIRS

Pour permettre à tous les publics d'accéder aux connaissances, pour éveiller les plus jeunes et pour décrypter des phénomènes scientifiques, des activités sous la forme d'exposés, d'ateliers, de visites animées, de rencontres et de débats sont proposées tous les jours au Palais de la découverte et à la Cité des sciences et de l'industrie. **Domaine d'excellence d'Universcience, ces activités présentielle de diffusion de la science, aussi nommées médiation scientifique, favorisent le partage des connaissances sur un mode participatif.**

PARTAGER

DES MOMENTS UNIQUES

Le succès des 4 500 activités de médiation et d'animation proposées en 2015 repose sur une démarche spécifique de transmission des savoirs. Des experts passionnés adaptent les contenus en temps réel, réalisent une présentation concrète avec des mises en situation de phénomènes concrets et répondent aux questions, quel que soit le degré de connaissance des sujets scientifiques du public.

◉ Les conférences d'Universcience

Pour susciter des vocations scientifiques, échanger autour des grandes questions d'actualité et permettre aux chercheurs de promouvoir leurs travaux, les deux sites d'Universcience organisent des conférences tout au long de l'année. En 2015, les conférences ont accueilli plus de 10 000 auditeurs au cours des 79 séances programmées au Palais de la découverte et à la Cité des sciences et de l'industrie. Avec six conférences citoyennes par an co-organisées avec l'Institut national de la santé et de la recherche médicale (Inserm) et en duplex avec un centre de culture scientifique en région, le cycle Santé en questions a touché un large public.

◉ Un chercheur, une manip'

Un chercheur, une manip' a quant à lui rassemblé 8 000 visiteurs autour de 500 présentations, offrant une rencontre unique entre le public et des chercheurs présentant l'objet actuel de leurs travaux de recherche.

ACCOMPAGNER LES TEMPS FORTS

◉ DU 13 AU 15 MARS

Opération Destination Lune un événement où pendant trois jours 4 592 personnes ont assisté à l'une des 21 séances proposées.

◉ DU 16 AU 22 MARS

La semaine du cerveau où 112 animations ont été réalisées au Palais pour un public de 1 510 visiteurs ; 90 ateliers scientifiques, 5 conférences, 3 ateliers à la bibliothèque ont été organisés à la Cité pour un public de 3 328 visiteurs.

◉ 15 JUILLET 2015

Plus de 400 personnes ont suivi en direct l'arrivée de la sonde spatiale New Horizons au plus près de la planète naine Pluton. Ils étaient accompagnés en duplex par les meilleurs planétologues français et un envoyé spécial à la Nasa aux États-Unis.



INTRO

DÉCRYPTER

S'ADAPTER

SE MOBILISER

ANNEXES



DÉVELOPPER LA FORMATION

ACCOMPAGNER

LES ENSEIGNANTS DANS LEUR
DÉMARCHE PÉDAGOGIQUE

La politique éducative menée par Universcience assure une mission de service public auprès du milieu éducatif : enseignants, formateurs, élèves, administration, réseau CNDP. Elle a pour objectif de fidéliser la communauté éducative, de faire vivre les réseaux de partenaires, et d'apporter une aide à l'utilisation des offres sur sites ou hors sites, développer l'autonomie des enseignants et les conduire à monter des projets pédagogiques innovants. L'ensemble de ces missions est soutenu par plusieurs conventions passées avec les rectorats de Paris, Créteil et Versailles, le CRDP de Versailles, l'École Supérieure du Professorat et de l'Éducation (ESPE : ex IUFM) de Paris et de Créteil, la CASDEN, et plusieurs structures associatives.

Formation

Universcience concourt à la formation et à l'accompagnement pédagogique des enseignants et des événements scolaires. En 2015, de 1 à 3 journées de formation à destination des enseignants du second degré ont été développées sur différents thèmes : "Sciences et investigation policière", "Enseigner l'Évolution", "Sciences, art pictural et photographie"... Certaines formations sont proposées en coopération avec le CNAM, le Muséum, etc. et toutes reçoivent le soutien de la CASDEN.

Réalisation d'un MOOC

En 2015, Universcience a initié la réalisation d'un MOOC sur la géologie à destination des enseignants. Des parcours Inter-musées avec le Musée d'Orsay, le Musée des Arts et Métiers, l'Institut du Monde Arabe, le Musée du Louvre, le Musée de la Marine, le Musée de l'Histoire du judaïsme ont également été réalisés. Pour accompagner le parcours des enseignants et des élèves dans les expositions permanentes et temporaires, une vingtaine de documents pédagogiques ont été conçus.

Parcours d'éducation artistique et culturelle

Les Parcours d'Éducation Artistique et Culturelle du site de la Villette, initiés en 2014 par le ministère de la Culture et de la Communication et coordonnés par l'Association de Prévention du site de la Villette (APSV) autour de parcours découverte thématiques, modulables et interdisciplinaires ont rassemblé 438 enfants, adolescents et adultes en 2015. Le **second congrès d'élèves-chercheurs des « aventuriers du cerveau »** a été accueilli à la Cité pour une restitution de leurs travaux d'observation menés en mars 2015. De plus, dix classes, du CE2 à la première, ont choisi et réalisé des expériences sur la mémoire, le sommeil, l'efficacité, prétextes à l'observation et à la découverte puis à l'élaboration **d'une véritable démarche de recherche** à partir de leurs questionnements. Cette démarche pédagogique innovante a été inspirée par le succès des projets menés par le centre de

recherches interdisciplinaires - CRI - qui a collaboré pour la seconde fois à cette aventure.

Une vingtaine de documents pédagogiques réalisés en 2015 en lien avec les expositions Cerveau, LHC, Chiens et chats, Séismes et volcans, Dinosaures, Darwin ont été réalisés. La mise à disposition de ressources pédagogiques accompagnant les expositions pour les enseignants et parcours pour les élèves, d'outils éducatifs (tablettes numériques au sein du musée, supports multimédias...) téléchargeables gratuitement sur le portail Education d'Universcience ont été proposés.

CONTRIBUER

AU PROJET PARTICIPATIF VIGIE-CIEL

Universcience contribue au projet participatif **Vigie-Ciel** sur l'observation du ciel et la chute de météorites mené par le Muséum dans le cadre du programme 65 millions d'Observateurs financé par le programme des Investissements d'avenir. Pour ce projet, des produits pédagogiques ont été spécialement conçus : mallette, exposition itinérante, site web, kit de reconnaissance des météorites.



Une médiation dans l'exposition Climat, l'expo à 360°

PROFESSIONNALISER LA MÉDIATION

Conscient du rôle primordial des médiateurs culturels et des animateurs scientifiques dans l'accessibilité des sciences, Universcience a initié le projet d'une école de la médiation avec le soutien financier des Investissements d'avenir. Ce programme vise à donner un cadre de professionnalisation à la médiation scientifique et une réelle opportunité pour structurer et développer la formation continue. Il s'adresse aux animateurs et médiateurs de toute structure culturelle. Ce projet est mené en partenariat avec les acteurs territoriaux et en synergie avec les universités et les écoles qui ont développé des cursus de médiation et de communication scientifique et technique. Il entrera en fonctionnement à l'automne 2016. En 2015, le consortium des partenaires du projet a réalisé la conception des dix derniers modules de formation, co-construits à plusieurs partenaires, testés auprès de médiateurs de différentes structures d'Ile de France, en octobre et évalués par un expert de la formation professionnelle continue : Pilotis. Les supports de formation et des livrets du formateur attendants ont été finalisés. La construction d'un master plan du futur fonctionnement de l'École de la médiation a été réalisée ainsi que le dossier d'inscription d'Universcience comme organisme de formation. De nouvelles conventions avec les partenaires actuels et avec les nouveaux partenaires (Mines-Paris-Tech, Pilotis,...) ont été établies.

IMPULSER

UN NOUVEAU SOUFFLE À LA MÉDIATION

Renouveler l'offre de médiation, apporter un souffle neuf et établir un contact entre le public et de jeunes chercheurs permet à Universcience d'attirer de nouveaux publics et de proposer des présentations innovantes. C'est pourquoi, l'établissement s'est engagé depuis plusieurs années dans un programme de recrutement et de formation de jeunes doctorants à la diffusion scientifique. Cette démarche s'est étendue aux sciences humaines, pour accueillir des profils mixtes afin d'améliorer une vision polyvalente des sciences ou encore d'encourager la rencontre des arts avec la science. En 2015, un partenariat avec **la Fondation Bettencourt Schueller** a permis de financer la formation et le recrutement de 16 doctorants pour la Cité et 30 pour le Palais à hauteur de 780 000 € étalés sur trois ans.



INTRO

DÉCRYPTER

S'ADAPTER

SE MOBILISER

ANNEXES

SUSCITER LA CURIOSITÉ

PAR UNE MUSÉOGRAPHIE POUR ENFANTS EXPERTE

Universcience est la première institution culturelle à avoir conçu une muséographie et des espaces destinés et adaptés aux enfants. Accessible dès 2 ans, la Cité des enfants est une offre de loisirs pédagogiques unique. Par sa démarche éducative, la Cité des enfants a pour vocation de contribuer au développement des plus jeunes, de les initier aux sciences par le jeu et la découverte active de multiples expériences et manipulations, et de leur donner l'occasion de vivre de véritables explorations.

PROPOSER

DES ACTIVITÉS ADAPTÉES À CHAQUE ÂGE

Présentée dans des espaces attractifs et conçue à l'échelle des plus jeunes, [la Cité des enfants](#) est le reflet d'un savoir-faire unique en matière de muséographie ludique et éducative.

En 2015, le sinistre de la fin de l'été et les attentats ont eu un impact non négligeable sur les activités menées avec notamment des espaces d'exposition fermés au public pendant de longs mois. Cependant, la Cité des enfants s'est employée à diversifier la typologie de l'offre de médiation à destination du jeune public individuel en proposant de nouvelles offres d'ateliers scientifiques de courte durée (1h30) et de stages scientifiques d'une durée de 1 à 5 jours.

DIVERSIFIER

LES OFFRES

Développés depuis près d'une dizaine d'années au Palais, les ateliers pour enfants non accompagnés par leurs parents ont été initiés en 2015 à la Cité des enfants. Les enfants manipulent et mènent des expériences par eux-mêmes pour en comprendre les principes. Conçus pour les 6-8 ans et les 9-12 ans, ces ateliers de 1h30 ont permis aux enfants, avec Robotoïde, de comprendre les trois fonctions essentielles d'un robot et avec Tourbillon de couleurs de découvrir des notions de chimie toutes simples.

Ces deux ateliers ont été proposés régulièrement le week-end, tous les jours en période de petites vacances scolaires et certains jours pendant l'été.

- **Du 7 juillet au 30 août**, les enfants ont été accueillis tout au long de la journée au cours de quatre séances d'animation.
- **Pour les 2-7 ans**, l'atelier "Les fables de la Cité" leur a fait découvrir les comportements parfois surprenants d'animaux connus à travers les fables.
- **Les 5-12 ans** se sont intéressés aux facettes inattendues et insoupçonnées du comportement animal grâce à l'atelier « Animal ani' mots ».

De même une offre de médiation théâtralisée à chaque séance, pour les publics des expositions de la Cité des enfants a été proposée de janvier à août et lors des vacances de Noël. L'offre d'ateliers à destination du public scolaire de la maternelle au CM2, au sein des ateliers des expositions et dans les espaces de médiation d'Explora a été maintenue.

La collaboration avec l'Institut Gustave Roussy a été poursuivie en accueillant des enfants et leurs parents accompagnés par le personnel soignant de l'Institut à la Cité des enfants et dans l'exposition Ombres et lumière.

Au Palais, des médiations pour les tout petits sont proposées sous la forme d'un atelier de contes sur les insectes. Ainsi « Le conte des p'tites bêtes », conçu début 2015, a été présenté ponctuellement, comme offre spécifique durant les vacances scolaires, avec un vif succès.

CÉLÉBRER 30 ANS

D'EXPERIENCES

CINÉMATOGRAPHIQUES INÉDITES

Entre monument et sculpture, La Géode abrite un amphithéâtre vertigineux de 400 places incliné à 27°. Son écran hémisphérique de 1 000 m², parmi les plus grands du monde, recouvre la quasi-totalité de la salle pour faire vivre aux spectateurs une expérience inédite. Le procédé cinématographique utilisé permet de projeter des images qui atteignent dix fois celles du cinéma classique avec un système sonore unique au monde. Première de son genre en France lors de son inauguration en 1985, la Géode a fêté en 2015 ses 30 ans.

CÉLÉBRER 30 ANS

EN FORMAT GÉANT

• 30 ans – 30 films

C'est le parti-pris de [La Géode](#) pour fêter son anniversaire. Pendant 3 mois, un festival mêlant films cultes et inédits, week-ends thématiques et soirées spéciales s'est tenu dans l'amphithéâtre. Une campagne media équivalente à celle d'un lancement de film accompagnée de forts avantages tarifaires a permis d'accueillir et d'enchanter son public de tous les âges. Au programme des week-ends thématiques : dinosaures, bestioles ou océans.

• Accompagner l'actualité

Avec le système de projection Omnimax[®], la Géode propose quotidiennement des films en 2D ou 3D et sa programmation s'attache à soutenir des productions françaises. La politique active de privatisations, d'organisation de soirées et la captation de grands spectacles confirment également son pouvoir attractif.

À l'occasion de la COP 21, la Géode a présenté une série de court-métrages et une expo photo, une installation sonore Entropia au planétarium et Climat : l'expo à 360° à la Cité. Elle a concrétisé par des installations artistiques son partenariat international avec la Société des Arts Technologiques de Montréal (SAT) et a trouvé le soutien financier du ministère de l'Écologie, du Développement durable et de l'Énergie. Elle attire des partenaires comme l'UNESCO, ARTE, La Martinière avec le film +/- 5 mètres ou les sponsors de Yann Arthus Bertrand à l'occasion de la première de TERRA.

En juin 2015, La Géode a accueilli l'Euromax spring meeting avec la présentation auprès d'une centaine de professionnels européens du format géant, de la 3D relief, des productions et des projets en cours sur le plan international. Une occasion unique de faire la première démonstration par Cinemecchanica d'un projecteur laser 6P.



INTRO



DÉCRYPTER



S'ADAPTER



SE MOBILISER



ANNEXES



Défi 2

S'ADAPTER

FAIRE VIVRE L'ACTUALITÉ
DES SCIENCES, RAYONNER EN FRANCE
ET À L'INTERNATIONAL.



INTRO



DÉCRYPTER



S'ADAPTER



SE MOBILISER



ANNEXES



REDÉFINIR L'ÉCHANGE NUMÉRIQUE

Universcience a pour ambition d'exploiter le potentiel des nouvelles technologies numériques afin de développer et expérimenter de nouveaux outils de médiation culturelle. Inauguré en 2014, Le Carrefour numérique² (lire "au carré" ou "puissance 2") s'engage au quotidien dans cette démarche permettant d'aborder différemment les sciences et les techniques. Un héros, une technique, une zone géographique, un média, un outil... Le **Carrefour numérique²** propose une autre manière d'apprendre et favorise l'interactivité et la créativité.



Solar Impulse 1

PRODUIRE UNE OFFRE NUMÉRIQUE INNOVANTE

Les expositions conçues par Universcience en 2015 ont été l'occasion de produire une offre audiovisuelle et multimédia riche et innovante.

Chiens & chats l'expo

Pour Chiens & Chats, L'EXPO cinq multimédias ont été réalisés, dont un simulateur permettant de croiser des chiens (ou des chats). Quant au **chien virtuel Apy**, visible sur l'exposition, il utilise la spectaculaire technique du motion capture (capture de mouvement). Cette exposition s'accompagne également d'une **application de science participative pour mobiles** et tablettes permettant de mener des expériences et des observations sur son animal, et offrant de partager ces informations avec les chercheurs en comportement animal de l'Ecole Nationale Vétérinaire d'Alfort (ENVA France) et de l'Université de Namur (Belgique). La base de données, socle de ce vaste projet de science participative, a été entièrement développée par Universcience. Le cap des 10 000 téléchargements a été franchi en septembre 2015.

Climat, l'expo 360°

Climat, l'expo à 360° a permis d'établir une collaboration avec plusieurs laboratoires de recherche, mettant à disposition du public des outils multimédias ancrés dans le quotidien des recherches climatologiques. Ainsi un capteur de CO2 été installé sur le toit de la Cité ; ses données peuvent être consultées sur l'exposition et comparées avec d'autres sites de référence. Le laboratoire partenaire est le LSCE (Laboratoire des sciences du climat et de l'environnement, basé au CEA De Saclay, en Essonne).

Le spectaculaire **Tweetoscope** de l'Institut des systèmes complexes de Paris Île-de-France, CNRS, dont la version utilisée a été développée spécialement pour l'exposition, permet de comparer en temps réel et sur différentes périodes, l'évolution des centres d'intérêt du grand public par rapport aux axes d'études des chercheurs en climatologie. Enfin, l'igloo métallique de l'exposition recèle le travail participatif de lycéens d'Île-de-France, conçu dans le cadre de la COP21 des lycéens, qu'une application multiposte réalisée par Universcience permet de revoir en vidéo, augmentée de votes collectifs.

Solar Impulse 1

De même l'implantation de **Solar Impulse 1** s'est accompagnée de la réalisation d'un multimédia de présentation du projet, de l'avion et de ses différents vols. Un simulateur de pilotage de cet aéronef, très ludique, a également été adapté.

Darwin, l'original

L'exposition **Darwin, l'original** comprend également des dispositifs en réalité augmentée très novateurs conçus par Universcience.

CO-CRÉER ET CO-FABRIQUER

Fab Lab

Au sein du **Fab Lab**, atelier partagé de conception et de modélisation en 3D, les visiteurs donnent forme à leurs projets créatifs, en toute autonomie ou avec les autres, en bénéficiant d'outils adaptés : imprimante 3D, découpeuse laser... S'approprier des savoir-faire, apprendre de ses pairs, rencontrer, échanger se mélanger avec d'autres personnes d'âges, de sexes, d'horizons différents... Autant d'opportunités offertes par le Fab Lab et qui favorisent l'intelligence collective.



FAB LAB

En 2015, dans le contexte douloureux des attentats, le Carrefour Numérique² a souhaité mettre l'accent sur les activités du « **vivre ensemble** » avec les jeunes de 15 à 25 ans parfois éloignés des sciences et favoriser le rapprochement des générations et des catégories sociales. Ainsi de nombreuses réalisations ont vu le jour autour de ces valeurs : boîte à stylos, gravure sur miroir, customisation de coque de portable, gravure sur bois, création d'une plieuse à plexiglass do-it-yourself (DIY), construction d'une borne d'arcade... Chaque premier samedi du mois, les ateliers BUG (Blender user group) sur le logiciel libre de modélisation, d'animation et de rendu en 3D Blender ont affiché complet. Les ateliers Inkscape ont permis de découvrir l'outil libre de design et de dessin vectoriel 2D. L'atelier a été conçu pour ceux et celles qui n'ont jamais fait de dessin vectoriel, et pour ceux et celles qui le connaissent et souhaitent l'appliquer dans le cadre du Fab Lab.

Living Lab

En parallèle, le Living Lab permet à tous ceux et celles désirant s'impliquer dans les innovations éducatives de le faire. Cet espace s'appuie sur quatre axes : l'apprentissage et la médiation numérique via la robotique éducative, le jeu vidéo, la gamification et les nouvelles interfaces muséographiques.

En 2015, le living Lab a accueilli 2 723 visiteurs. Des chercheurs en mathématiques, biologie ou technologies de corps augmentés se sont installés en résidence au Studio et dans le Living Lab.

Pour la première fois en 2015, une résidence de co-création de spectacles a conçu et co-construit une offre théâtrale avec le public expliquant le fonctionnement d'Internet. →



INTRO



DÉCRYPTER



S'ADAPTER



SE MOBILISER



ANNEXES

Installée en résidence design et corps appareillés, Emeline Brulé, doctorante au laboratoire CoDesign Lab de Télécom ParisTech, concentre ses recherches sur les technologies du corps augmenté. Le public participant répond à ses questions sur les imaginaires liés au corps, lors des séances de conception ou tests de prototypes.

Dans la résidence Makake, la société Linnaeus, soutenue par l'incubateur Robot Lab, éprouve en situation réelle, l'utilisabilité de Makake, leur plateforme web de documentation communautaire. Le public aide à améliorer le site pour répondre aux besoins de la communauté et les créateurs, en retour, partagent leur expérience de l'entrepreneuriat et les coulisses de leur projet.



Samedi robots

PARTAGER

DES RENDEZ-VOUS EN LIVE ET EN LIGNE

➤ Samedi robots

Samedi Robots, Samedi du libre autour du logiciel libre, Meet up pour échanger sur un thème proposé ou Coding goûter pour s'initier à programmer un jeu ou une carte électronique, sous forme de démonstrations, les rendez-vous réguliers de l'année 2015 du Carrefour numérique² ont facilité les échanges entre les passionnés et les participants.

➤ Première édition du hackathon

Parmi les événements organisés, la première édition du Hackathon inter centres de sciences autour du robot de recherche de l'INRIA Poppy, a rassemblé plus de 500 participants en un week-end et 400 tweets au niveau national. Les deux éditions de [L'Ubuntu party](#) les rencontres autour du logiciel libre Ubuntu ont attiré 6 000 participants.

➤ Repair café

Le premier Repair café, l'atelier de réparation d'objets et vêtements en tous genres, a ouvert ses portes. Il a offert un temps privilégié de convivialité et d'échange à un public peu habitué des lieux de culture tout en offrant une opportunité ludique de lutter contre l'obsolescence programmée.

➤ [Universcience.tv](#)

[Universcience.tv](#), la WebTV d'Universcience, a produit 132 programmes en 2015 et totalisé 3 267 318 vidéos vues soit 19 % de plus que l'année précédente. Un succès qui se traduit aussi par le nombre d'utilisateurs qui a augmenté de plus de 22 %. En lien avec l'actualité scientifique ou l'événement mondial de la COP21, la WebTV a proposé des interviews, un journal des sciences, des séries et des documentaires. Le traitement de l'actualité scientifique et technique par Science actualités, le magazine multimédia qui se visite, a donné lieu à 150 articles, enquêtes et reportages, et à un journal des sciences vidéo hebdomadaire réalisé par l'équipe de journalistes scientifiques intégrée à Universcience, en partenariat avec l'Association des journalistes scientifiques de la presse d'information (AJSPI). Parmi les sujets les plus marquants : Perturbateurs endocriniens : quels risques sur la santé ? New Horizons en route vers Pluton, Technologie : le corps ultra-connecté ? et en hommage à Charlie Hebdo, une rétrospective des dessins de Cabu, Charb, Honoré, Wolinski, Tignous, Gros, Luz, Riss, Coco, Faujour, Besse et Reiser a été exposée.



3 267 318

VIDÉOS VUES SUR UNIVERSCIENCE.TV

INSCRIRE

LE JEU VIDÉO DANS LA CULTURE

Coproductes par la Cité des sciences et de l'industrie, Jeux Vidéo Magazine et en partenariat avec Orange, quatre sessions internationales de [Masterclass](#) ont accueilli des personnalités du monde du jeu vidéo comme Ru Weerasuriya, David Hego, Harvey Smith et Julien Merceron. Elles ont rassemblé 1 250 jeunes et moins jeunes, étudiants, fans et curieux de l'univers du jeu vidéo et plus de 2 400 internautes ont suivi la retransmission en live sur internet. [Le Ping Awards 2015](#), qui récompense les meilleurs créateurs français dans le domaine du jeu vidéo a rassemblé les studios et les acteurs de cette jeune industrie culturelle. Parrainé par la Cité des sciences et de l'industrie, le Ping Award Etudiant a récompensé un jeu réalisé par une des cinq équipes en compétition issues d'une école supérieure de jeu vidéo. La deuxième édition de [Carte blanche... aux jeux vidéo](#) a rencontré un franc succès avec une hausse de 24 % de la fréquentation de la Bibliothèque des sciences et de l'industrie. À cette occasion, la première bourse d'échange de jeux vidéo s'est tenue en partenariat avec Game2Game.

PARTAGER

LES CONNAISSANCES

En 2015, [les éditions Universcience](#) ont connu de beaux succès éditoriaux et commerciaux autour de l'exposition Cerveau avec la publication d'un album jeunesse, Chapeau cerveau ! (en coédition avec les éditions Casterman) et autour de l'exposition Chiens & Chats avec la publication d'un album jeunesse (en coédition avec Actes sud jeunesse), d'un Carnet de visite de l'exposition ainsi que d'une application numérique de science participative.

En fin d'année, le livre jeunesse **Charles Darwin, une révolution** (en coédition avec Actes sud jeunesse) et le catalogue de l'exposition, **Le Monde de Darwin** (en coédition avec les éditions de La Martinière) ont également rencontré, à leur tour, les faveurs des visiteurs.



Jeu vidéo

Autre succès (près de 10 000 exemplaires vendus), la publication de **l'album officiel de l'exposition Dinosaures, véritable livre de visite, Autour des dinosaures**, de Steve Parker.

Également cette année, l'enrichissement de la collection Vous avez dit ? Avec la publication du titre, disponible aussi en version numérique, **Vous avez dit physique ?** (en coédition avec les éditions Dunod), dans la collection InfoGraphie (coédition avec les éditions Belin), un huitième volume, **Médecine : tout prédire ?** Et, enfin, dans la collection Le Collège, l'ouvrage **Pourquoi notre mémoire est-elle si fragile ?**

CATALOGUE COMPLET
DES ÉDITIONS SUR LE SITE :
www.cite-sciences.fr/editions/



INTRO

DÉCRYPTER

S'ADAPTER

SE MOBILISER

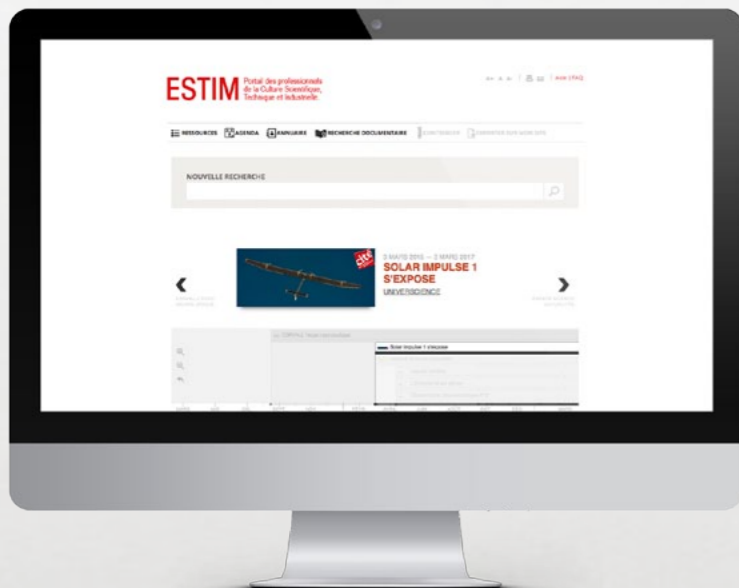
ANNEXES

NOUER DES ALLIANCES

AVEC LES PARTENAIRES DE LA CULTURE SCIENTIFIQUE

Afin de favoriser la diffusion de la culture scientifique et technique sur différents médias, le projet Estim-Numérique initié par Universcience et financé par les Investissements d'Avenir comprend deux volets : la diffusion de contenus avec le portail www.estim-science.fr et la production de contenus avec les bourses de coproduction.

Ces deux projets sont arrivés à échéance en décembre 2015. Leur déroulement a nécessité la mise en oeuvre d'un cadre de fonctionnement organisationnel, juridique et financier transversal exigeant tant envers les financeurs (Agence Nationale pour la Rénovation Urbaine et le Commissariat Général à l'Investissement) que pour les partenaires éditoriaux (les acteurs de Culture scientifique technique et industrielle - CSTI) et techniques. Les échanges réguliers avec ces acteurs ont permis de créer et développer le portail professionnel www.estim-science.fr, un outil pérenne et simple d'utilisation adapté à leurs besoins.



Les promesses ont été tenues en 2015 :

- structurer un réseau d'acteurs de la CSTI et favoriser les mises en relation élargir la diffusion des productions de la CSTI auprès du grand public,
- augmenter la réutilisation des contenus scientifiques au travers d'une visibilité accrue.

Derrière l'aspect « catalogue en ligne » accessible à tous, www.estim-science.fr propose aussi des contenus de qualité et des services simples mais indispensables à la structuration d'un réseau comme celui de la CSTI. Universcience maîtrise parfaitement son architecture technique en tant qu'hébergeur de la solution, ce qui facilite la réactivité tant sur le plan fonctionnel que technique.

Les acteurs de la CSTI utilisent de plus en plus le portail depuis janvier 2015. Avec 525 structures et 758 inscrits, le portail Estim constitue un outil important dans l'univers de la culture scientifique en France. Une bonne majorité des ressources publiées sont des images, des vidéos et des sons (2355), avec une belle progression pour les outils pédagogiques (324). Un nouveau web service, déployé fin 2015, a permis de mettre à jour automatiquement l'agenda et les événements des partenaires, leur épargnant une double contribution.



FAVORISER LA PRODUCTION AUDIOVISUELLE DE CULTURE SCIENTIFIQUE

Les bourses de coproduction Estim :

Fin 2015, s'est achevée la production des 58 projets retenus par un jury de professionnels de l'audiovisuel, du multimédia et de la culture scientifique. Les projets lauréats des bourses s'inscrivent dans les champs thématiques : sciences, technologies, environnement, santé, arts-sciences et technologies.

Avec la diversité de leurs contenus et leur créativité, les séries produites dans le cadre des bourses de coproduction Estim-Numérique ont enrichi l'offre hebdomadaire d'Universcience.tv : 185 de ces productions ont été diffusées en 2015, soit 38 % des vidéos programmées.

RÉPONDRE AUX NOUVELLES PRATIQUES

La **Bibliothèque des sciences** et de l'industrie reçoit gratuitement sur 9 400 m² tous les publics et offre un ensemble de ressources scientifiques et de services, in situ, et en ligne, enrichie par un programme d'animations. On y retrouve ainsi un fonds documentaire sur les sciences et techniques, des applications pour livres augmentés, des initiations à l'utilisation et à la création d'outils numériques, des programmes d'expositions, de projections débats et de rencontres avec des auteurs. Outre le partage des connaissances et des ressources documentaires, la Bibliothèque propose également une véritable offre de conseils et d'accompagnement personnalisé des publics avec la Cité de la santé et la Cité des métiers.

S'ADAPTER AUX PLUS JEUNES

En 2015, les différentes offres de la Bibliothèque ont été réorganisées pour s'adapter aux nouvelles pratiques autour de quatre pôles thématiques : enfance, vie professionnelle, santé, études et formation. Ainsi, dans chacun de ces pôles thématiques, de nouvelles activités ont été testées et développées. Dans le pôle enfance, 571 ateliers pour les enfants jusqu'à 12 ans ont été réalisés, soit 30 % de plus que l'année précédente. En partenariat avec la société **Mathworks**, un atelier d'initiation à la programmation a permis à des enfants de 8 à 12 ans de diriger un robot pour suivre une piste dessinée au sol. Le stage motion capture, La souris qui raconte, a été conçu pour développer les compétences littéraires et pour apprendre à utiliser des outils numériques. La première édition des défis technos, organisée avec le rectorat de Paris a permis à neuf classes d'étudier, sur une année scolaire, une notion scientifique et technologique et de réaliser des prototypes exploitant cette notion.

ACCOMPAGNER DANS L'ACTIVITÉ PROFESSIONNELLE

La **Cité des métiers** est un espace d'information et de conseils personnalisés sur la vie professionnelle. En 2015, deux clubs ont été créés : Ciorane dont l'objectif est de travailler collectivement sur l'amélioration de son attractivité professionnelle, et Avancer ensemble qui a réuni des salariés ou des demandeurs d'emplois avec une expérience professionnelle confirmée à la recherche d'une réorientation professionnelle. Dans le cadre de la **Carte Blanche au vert**, un nouveau forum sur les métiers de l'environnement a rassemblé 4 150 visiteurs sur une journée. Un événement qui est venu s'ajouter aux deux forums historiques : L'alternance et Entrée en matière. L'atelier Activer son Compte Professionnel de Formation pour accompagner à l'utilisation de la plateforme : www.moncompteformation.gouv.fr, l'atelier Trabajar en Francia pour accompagner des latinos américains dans la recherche d'un emploi en France ou encore les ateliers ENODIA destinés aux personnes en situation de handicap ont été créés. Enfin, pour s'adapter à la fermeture temporaire de la Cité des sciences et de l'industrie, des conseillers de la Cité des métiers ont accueilli leur public dans les salles de réception d'un hôtel voisin.



INTRO

DÉCRYPTER

S'ADAPTER

SE MOBILISER

ANNEXES



Des tuteurs élèves ingénieurs ont assuré des cours de révision des examens du bac pour 323 étudiants

GUIDER

L'ÉVOLUTION PROFESSIONNELLE

Une nouvelle offre étude et formation a été créée pour répondre aux besoins des lycéens et aux étudiants en recherche d'accompagnement scolaire et aux adultes en recherche de formation. Ainsi, de nouvelles activités ont vu le jour comme les [meet up MOOC](#) avec l'idée d'intégrer, au sein d'un MOOC de sciences et de techniques, une ou plusieurs séquences en présentiel à la Bibliothèque. Le premier meet up accueilli à la Cité avait pour thème Réaliser des vidéos avec son smartphone et a pris la forme d'une rencontre avec les enseignants de l'École des Gobelins. De même, un partenariat avec Simplon, Microsoft et l'association Singa, Hour of code / Une heure de code a permis à plus de 180 participants de s'initier au code et d'assister à une démonstration d'Occulus Rift et d'un vol de drone.

Six jeunes tuteurs élèves ingénieurs ont assuré des cours de révision des examens du bac pour 323 étudiants. Des ateliers Travaux Personnels Encadrés – TPE -, pour accompagner des élèves de première dans leurs projets scientifiques, ont été organisés. Et enfin, de nombreux outils numériques ont été créés : des tutoriels, un dispositif de partage des ressources numériques...

[La Cité de la santé](#) qui réunit patients, professionnels, scolaires, étudiants, ainsi que des personnes soucieuses de préserver leur bien-être physique et psychologique, a organisé 150 ateliers accueillant plus de 3 660 personnes. Une fréquentation importante a été enregistrée au premier semestre, favorisée par le cycle « Cerveau », de septembre à début juillet, conçu en lien avec l'exposition éponyme avec une croissance de plus de 9 % de fréquentation par rapport 2014.

La fréquentation des pôles conseils a augmenté de 11 % entre 2014 et 2015 et de 50 % entre janvier et août. Cette hausse s'explique par la relance initiée fin 2014 des permanences de conseil et l'intégration de deux nouveaux partenaires, [REV France](#) - Réseau français des entendeurs de voix - et Migrations santé qui ont débuté leurs permanences en février 2015. Le nombre des partenaires s'élève maintenant à 8. Le service en ligne « [Question-santé](#) » a connu en 2015 une progression du nombre de questions posées en 2015 de 3 % et une forte fréquentation des réponses qui génère à présent 26 % de la fréquentation du site [www.cite-sciences.fr](#) contre 11 % en 2014. Cette forte hausse s'explique par la double labellisation du service par « Aide en santé », le nouveau label créé par l'Inpes (Institut national de prévention et d'éducation pour la santé) et l'« Année européenne pour le développement », coordonnée en France par le Secrétariat Général aux Affaires Européennes. De plus, à l'instar de la Cité des métiers, la Cité de la santé a lancé en mars 2015 son premier club d'utilisateurs : « difficulté psychologique et reprise d'activité ».



INSCRIRE LES SCIENCES DANS LA SOCIÉTÉ CONTEMPORAINE

L'ambition d'Universcience de faire connaître et aimer les sciences d'aujourd'hui, d'accompagner chaque citoyen, quel que soit son âge et son niveau de connaissances dans la compréhension des grands principes scientifiques comme des avancées technologiques, se traduit par la contribution active ou l'organisation d'événements sur le plan national et international.

RÉUNIR

LES GÉNÉRATIONS

La semaine du cerveau

Événement international destiné à promouvoir la recherche sur le cerveau et ses dernières découvertes, la Semaine du cerveau a été l'occasion de présenter sur les deux sites une programmation pensée conjointement et riche. À la Cité des sciences et de l'industrie, l'édition 2015 a offert 90 ateliers scientifiques, 5 conférences et 3 ateliers de la bibliothèque touchant 3 328 visiteurs. Au Palais de la découverte, 112 animations dont une conférence ont été proposées touchant 1 510 visiteurs.

Universcience a également proposé de nombreuses animations au cours de la [Semaine des mathématiques](#) :

Week-end Pi day

Autour du nombre pi, un focus sur la théorie des noeuds, des exposés, quizz, démonstrations... présentant à tous, élèves, collégiens et lycéens ainsi qu'à leurs parents, une image actuelle, vivante et attractive des mathématiques.

En remplacement de l'opération Muséomix qui n'a pas pu se tenir à la Cité des sciences puisque les espaces dédiés à cette manifestation étaient en voie de réhabilitation

suite à l'incendie, un programme allégé intitulé Mixday a pu réunir les passionnés de muséographie innovante. [Le Mixday](#) a rassemblé pendant toute une journée des bricoleurs-euses, des designers, des communicants, des artistes et des scientifiques pour imaginer et co-construire des dispositifs de médiation innovants autour du thème vivre le musée autrement.

SE CONNECTER

À DE NOUVEAUX PUBLICS

À la demande du ministère de la Culture et de la Communication, Universcience a pris en charge la coordination internationale des institutions culturelles francophones en France et dans le monde de la [MuseumWeek](#) sur Twitter. Pour sa deuxième édition, 2 825 institutions culturelles de 1 468 villes représentant 77 pays, ont rejoint l'événement et plus de 600 000 messages (contre 260 000 en 2014) ont été échangés. Pendant une semaine, des musées, des lieux d'arts et de sciences, des sites industriels et des monuments historiques ont été invités à ouvrir leurs portes virtuellement sur Twitter et à dévoiler leurs richesses, leurs coulisses ou leur architecture selon une logique de rendez-vous thématiques échelonnés sur une semaine. Des échanges qui permettent de toucher et de fidéliser de nouveaux publics sur un mode à la fois décalé et innovant.



INTRO

DÉCRYPTER

S'ADAPTER

SE MOBILISER

ANNEXES

ASSOCIER SCIENCES ET ÉVÉNEMENT PROFESSIONNEL

Coupoles monumentales à la Cité ou coupole « Art nouveau » au Palais constituent de formidables écrans pour ces deux centres de sciences qui accueillent les entreprises pour [des journées professionnelles](#)

et des soirées festives.

Ainsi, les deux sites d'Universcience proposent de privatiser leurs salles, leurs expositions, leurs séances de planétarium ou leurs exposés scientifiques. Une occasion de partager des moments uniques ou de faire correspondre la thématique de l'événement professionnel à un lieu d'exception dédié aux sciences. L'activité de privatisation des espaces contribue également au développement des ressources propres d'Universcience.

En 2015, la Cité des sciences et de l'industrie a accueilli de nouvelles manifestations d'envergure comme le Congrès Imagerie de la femme, le Salon de la Valorisation et les Journées de dermatologie. Des manifestations à caractère international dont l'European Nuclear Young Generation Forum et la Conférence Essilor International, des conventions comme la réunion des actionnaires Airbus, les journées techniciens de l'électronique, l'assemblée Générale MGEN et la convention BNP Paribas. Mais aussi, des cérémonies comme les 50 ans d'Astrophysique du CEA, le Prix de l'innovation Vinci et la remise de diplômes Estaca et Suposteo. Le Palais de la découverte a accueilli de prestigieux événements comme les 10 ans de la Fondation Roche, la soirée de Gala des Centraliens, la soirée Veolia Eau, la convention Auxiga et le dîner de la Fondation HEC.

Ainsi, en 2015, 154 manifestations ont été accueillies sur les deux sites d'Universcience. 63 000 invités du monde professionnel ont assisté aux réunions d'entreprises et d'associations (45 %), aux congrès (36 %), et aux manifestations événementielles (19 %).



FAIRE VIVRE ET FAIRE CONNAITRE LA PROGRAMMATION CULTURELLE

Faire vivre les grands événements, mobiliser les relais d'opinions, promouvoir l'actualité des sciences... La richesse de la programmation culturelle des deux sites d'Universcience donne lieu chaque année à une communication externe soutenue en direction du grand public et des prescripteurs comme à la création d'outils adaptés pour valoriser l'offre culturelle, informer, et accueillir les publics dans toute leur diversité.

PROMOUVOIR LES GRANDS ÉVÉNEMENTS

8 500 retombées de presse, dont 6 heures de diffusion en radio et 4H30 en télévision, ont assuré une visibilité marquante des expositions de la Cité des sciences et de l'industrie et du Palais de la découverte. L'exposition Darwin, l'original a bénéficié d'un traitement médiatique fort avec la Une du quotidien Libération, quatre pages dans l'hebdomadaire Le Point, un grand article dans l'Eléphant, sept sujets en télévisions et de belles reprises dans la presse internationale. Tout comme l'exposition Autour des dinosaures qui a rassemblé à elle seule, 236 articles dans la presse. La COP 21 a été l'occasion de souligner l'implication des deux sites d'Universcience en faveur du climat. Ainsi, Climat, l'expo à 360° a bénéficié d'une bonne médiatisation notamment dans le cadre de la COP21 et une fresque de 16 mètres de long a été réalisée avec la contribution des médiateurs du Palais sur les quais de la station Champs-Élysées Clemenceau.

Tout au long de l'année, 150 tournages audiovisuels ont été effectués pour des émissions, des journaux télévisés et des documentaires divers. De nombreux media ont également associé leur image à celle des expositions, des événements, des conférences et un partenariat

a été conclu pour deux ans avec les chaînes du groupe Canal+ : Piwi+ et Télétoon+. Comme les années précédentes, une importante couverture publicitaire, réalisée essentiellement en affichage, a été déployée pour accompagner les grandes expositions d'[Universcience](#). Pour la première fois, [une campagne publicitaire multi canal](#) d'envergure a été réalisée à l'occasion du lancement de Chiens et chats, l'expo. Innovante et très remarquée, cette campagne a généré une augmentation de 50 % de la fréquentation sur la page web dédiée et près de 12 000 vues du teaser en 2 jours.

ADAPTER ET CRÉER DE NOUVEAUX OUTILS

Pour valoriser les actions et pour accompagner les engagements d'Universcience, de nombreux documents et de nouveaux outils ont été créés ou adaptés : documents institutionnels, plaquettes de prospection pour le mécénat et pour les relations institutionnelles à l'international, newsletters... De plus, des documents d'accueil des visiteurs ont été créés, dont un support pour présenter toutes les offres gratuites proposées à la [Cité des sciences et de l'industrie](#). Enfin, au cours de l'année, 13 opérations de relations publiques ont été menées à l'occasion des inaugurations d'expositions et des événements. Elles ont rassemblé près de 5 000 invités.



INTRO

DÉCRYPTER

S'ADAPTER

SE MOBILISER

ANNEXES

CRÉER AVEC LE SOUTIEN DES MÉCÈNES ET DES PARTENAIRES

Universcience développe ses relations partenariales via deux structures complémentaires : **le Fonds de dotation Universcience** partenaires, structure qui développe des partenariats avec le monde de l'entreprise, de l'industrie et des services, et la délégation au mécénat qui prend en charge les relations partenariales, le mécénat des entreprises, des PME aux ETI, ainsi que les dons des particuliers et des fondations distributrices, familiales ou individuelles.

DÉVELOPPER DE NOUVEAUX PROJETS

Dans une volonté affirmée de contribuer de façon de plus en plus importante aux ressources propres de l'établissement, Universcience a poursuivi, en 2015, son action auprès des entreprises, des fondations et des particuliers. Pour la deuxième année consécutive, des soutiens d'une valeur totale de plus d'un million d'euros ont été collectés, dont plus de la moitié venant d'entreprises, puis de fondations.

Des partenariats significatifs, conclus avec la Fondation Bettencourt Schueller et MathWorks France autour de projets ambitieux et innovants illustrent cette tendance.

La Fondation Bettencourt Schueller qui partage avec Universcience une même volonté d'aide à la recherche française et aux jeunes talents, apporte son soutien au recrutement de 80 doctorants, répartis au sein des unités de médiation scientifique de la Cité et du Palais. L'objectif de ce projet ambitieux qui permettra de doubler les effectifs à l'horizon 2017 est d'offrir aux visiteurs une médiation diversifiée et innovante, à la pointe de la recherche scientifique.

Mathworks a renforcé son soutien aux actions numériques d'Universcience avec notamment l'équipement en logiciels de l'offre en accès libre et payante de la Cité et du Palais ; la création d'un atelier ludique d'initiation à la programmation pour les enfants (6-12 ans) dans les espaces de la bibliothèque ; l'accompagnement du Palais dans le développement d'ateliers robotiques.

La Fondation BNP Paribas (sous égide de la Fondation de France), mécène de la recherche sur le changement climatique, a soutenu Climat, l'expo à 360° conçue et produite par Universcience dans le cadre de la COP 21, diffusée et reconfigurée dans le monde, dans sept instituts français et sept ambassades ainsi qu'à l'Alliance française de Dubaï et au Consulat de France à Hong Kong.

La Fondation Velux, à travers ses deux fondations d'entreprise, a apporté un soutien financier à la rénovation de la verrière de la Rotonde d'Antin dont le chantier débutera début du 2^{ème} semestre 2016 (convention quadripartite RMN-GP, ministère de la Culture et de la communication, Universcience, Velux).

La Fondation Sommer et la Fondation 30 Millions d'Amis ont toutes deux soutenu Chiens et Chats, l'expo. Au travers de différentes actions, elles ont souhaité valoriser le respect des animaux et la relation qui peut s'établir avec l'homme.

La Fondation de France a également été mécène de l'exposition sur des projets d'accessibilité.

IT4Control permet au Palais de proposer à ses visiteurs un nouveau dispositif sur le manège de Coriolis : une application permettant de visualiser la trajectoire d'un long-courrier dans un univers 3D.

Messer a renouvelé son soutien à la Fête de la Science, permettant une fois de plus aux visiteurs de prendre de la hauteur en leur offrant un vol en montgolfière. Dans le cadre de l'exposition Autour des dinosaures au Palais.

Aerys a mis à disposition d'Universcience sa technologie 3D pour la réalisation d'un film visible par tous sur le site internet. **Animalis**, chaîne d'animalerie a soutenu l'exposition Chiens & Chats.

Pour la 4^e année consécutive, **Eudoweb** a renouvelé son soutien à Universcience en offrant 7 licences utilisées pour le suivi des dons et donateurs.



Climat, l'expo à 360° à la Cité des sciences et de l'industrie

“ Pour la deuxième année consécutive, des soutiens d'une valeur totale de plus d'un million d'euros ont été collectés, dont plus de la moitié venant d'entreprises, puis de fondations.”



INTRO

DÉCRYPTER

S'ADAPTER

SE MOBILISER

ANNEXES

FINANCER

GRÂCE AUX DONS DES PARTICULIERS

Le mécénat des particuliers, qui regroupe les contributions des donateurs désireux de soutenir Universcience à titre personnel, a permis de collecter plus de 100 000 €. Les fonds récoltés l'année précédente ont permis de mettre en place un accompagnement scolaire pour les jeunes issus de quartiers défavorisés, la rénovation de l'espace Météo et Climat au Palais de la découverte et l'embauche de trois jeunes doctorants. La Société des Amis du Palais de la découverte (SAPADE) a également apporté un grand soutien à la programmation 2015 du stand Un chercheur, une manip' et à la revue Découverte.



Risque, osez l'expo ! à la Cité des sciences et de l'industrie

CO-CONSTRUIRE

AVEC LES PARTENAIRES

À la Cité des sciences et de l'industrie, grâce au soutien et partenariat actif de Solvay Solar Impulse 1 a pu être présenté dès mars 2015.

Universcience a conçu et réalisé l'exposition Risque, osez l'expo, dont la MAIF est le partenaire principal à la Cité. Cette exposition destinée à itinérer en France a été produite en 2015, avec le soutien du Fonds MAIF pour l'Éducation. L'exposition Economie a été réalisée en coproduction avec la Banque de France et constitue une préfiguration de la future "Cité de l'Économie et de la Monnaie".

En 2015, l'exposition a été présentée à Marseille. Un mécénat avec Dassault Systèmes a permis de rendre gratuit l'accès à l'événement Destination lune qui a eu lieu les 13, 14, 15 mars 2015 à la Cité des sciences et de l'industrie.

À l'occasion de l'année internationale de la lumière, l'exposition 2015, l'Odysée de la lumière, un voyage dans le Cosmos a été produite et mise à disposition par le CEA. Universcience s'est aussi fortement mobilisé pour accompagner le CEA et célébrer ses 70 ans à la Cité des sciences et de l'industrie.

Des nombreux partenariats ont été prolongés avec notamment l'Assemblée permanente des chambres de métiers et de l'artisanat (APCMA), Bull et Michelin.

Au Palais de la découverte, un partenariat avec l'Institut Français du Pétrole et des Energies Nouvelles - IFPEN - et l'Union des Industries Chimiques a permis la rénovation de la salle d'exposés Chimie, et avec le soutien du CEA, l'offre de médiation sur la physique des particules et des rayonnements a été renouvelée. Les actions sociétales et éducation ont été soutenues par La Fondation RATP qui a participé à un dispositif pour favoriser les visites de publics non habitués des musées en offrant des entrées à la Géode.



MOBILISER DES PARTENAIRES SUR LES ÉVÉNEMENTS

Le soutien des contributeurs a permis d'organiser plusieurs événements.

À l'occasion de la Semaine de l'industrie, les étudiants ont pu visiter gratuitement les expositions permanentes et temporaires d'Universcience grâce au soutien de l'ensemble des partenaires industriels et de la recherche. L'événement Destination Lune a été également gratuitement ouvert au public grâce au mécénat de Dassault Systèmes.

Des espaces d'activités ont été mis à la disposition des partenaires (EDF, IBM, Total) au cours de la Fête de la science. Une conférence sur les énergies fossiles s'est tenue avec la participation de l'ADEME et de l'UFIP ainsi que des interventions d'ATOS et d'IBM sur le forum Big data et vie privée.

Depuis 2012, Universcience porte une attention toute particulière au mécénat de compétences favorisé par la signature de plusieurs conventions cadre, notamment avec IBM. Sur le même principe, d'autres projets ont été concrétisés avec Altran.



100 000 €

DE FONDS COLLECTÉS GRÂCE AU MÉCÉNAT DES PARTICULIERS



Destination lune à la Cité des sciences et de l'industrie



INTRO

DÉCRYPTER

S'ADAPTER

SE MOBILISER

ANNEXES

PARTICIPER AU RAYONNEMENT DE LA CULTURE SCIENTIFIQUE ET TECHNIQUE EN FRANCE ET DANS LE MONDE

Pour favoriser la diffusion de la culture scientifique auprès du plus grand nombre, Universcience noue des liens dynamiques au niveau national et avec les acteurs en région : muséums, centres de sciences, universités, associations d'éducation populaire... Cette politique se traduit par la création et la mutualisation de projets ou d'outils numériques innovants, l'organisation d'ateliers et de grandes journées de rencontres. Sur le plan international, Universcience bâtit des projets avec des partenaires étrangers au service de la promotion de la culture scientifique et technique et s'engage aux côtés de l'Institut français, opérateur du ministère des affaires étrangères, au sein des réseaux internationaux et des politiques publiques européennes.

DÉPLOYER DES ACTIONS AU NIVEAU NATIONAL ET EUROPÉEN

Initialement dédié à la coordination nationale et territoriale de la Culture scientifique, technique et industrielle (CSTI), le projet Estim gouvernance a été redéfini pour accompagner le déploiement du portail estim-science.fr, par des actions de sensibilisation et de communication et pour organiser le [4^{ème} Forum national de la CSTI](#). Ainsi, pour favoriser le déploiement du portail estim-science.fr et l'intégration de ses services, six réseaux d'acteurs, (dont quatre réseaux en région comme Cap-sciences à Bordeaux, Astu'sciences à Clermont-Ferrand, l'Espace des Sciences à Rennes et le CPIE de Corse) et deux associations nationales (L'Association française d'astronomie et l'Association des planétariums de langue française) ont signé une convention avec Universcience. Par ailleurs, la Cité des sciences et de l'industrie a accueilli en mars 2015 le [4^{ème} Forum national de la culture scientifique, technique et industrielle](#) sur le thème : La CSTI à l'heure de l'Europe. Ce sont 300 participants qui ont pris part à des tables rondes, des conférences et des ateliers pour des échanges constructifs de pratiques et réflexions sur les enjeux de la culture scientifique, technique et de l'innovation en Europe.

Au niveau européen, Universcience est partenaire du Projet ScienceSquared pour soutenir la recherche collaborative et interdisciplinaire ouverte à l'innovation. Il s'est également engagé à une participation active dans le réseau [Ecsite: European Collaborative for Science Industry and Technology Exhibitions](#) fédérant au niveau européen et international les acteurs de centres de sciences.

ACCROITRE LE RAYONNEMENT À L'INTERNATIONAL

À l'occasion de la COP 21, Universcience a accueilli la conférence [#Youth4Climate](#) proposée par le réseau des centres de sciences nord-américains. Une visioconférence, retransmise en ligne et accessible dans le monde entier, qui a permis à de jeunes étudiants de présenter leur projet et de bénéficier de l'avis d'un panel d'experts du climat en direct de la COP21. En partenariat avec l'Institut français, Climat, l'expo à 360° a été présentée et reconfigurée dans sept Instituts français (Algérie, Italie, Prague, Serbie, Mauritanie, Burundi et Ramallah), sept ambassades (Brésil, Botswana, Mexique, Monténégro, Qatar, Sénégal et Irlande), ainsi qu'à l'Alliance française de Dubaï et au Consulat de France à Hong Kong.

EXPORTER LE SAVOIR-FAIRE EN INGÉNIERIE CULTURELLE

Universcience, spécialisé dans la conception, la programmation et la réalisation d'expositions innovantes, participe à la diffusion de la culture scientifique et industrielle sur l'ensemble du territoire. Il déploie aussi son savoir-faire dans le monde et intervient dans la création de projets culturels d'envergure. Chaque année, ce sont plus de 600 000 visiteurs qui découvrent, en France et à l'étranger, les expositions itinérantes et les coproductions d'Universcience.

ÊTRE ACTEUR DE LA DIPLOMATIE SCIENTIFIQUE, TECHNIQUE ET CULTURELLE

Les équipes d'Universcience ont acquis un savoir-faire de l'itinérance, une expertise dans le conseil en ingénierie et dans le développement de coproductions au fil d'une expérience de plus de vingt ans. Avec un catalogue d'expositions itinérantes à la fois riche et varié, Universcience a collaboré avec une quinzaine de pays en 2015 et a réalisé 16 opérations d'itinérance, dont trois à l'international, recevant au total par plus de 610 000 personnes.

En France, **Gaulois, une expo renversante**, a accueilli près de 13 000 visiteurs au musée du Biterrois à Béziers. **Bon Appétit** est à ce jour l'exposition qui a attiré le plus de visiteurs à la Maison de la Vache qui rit à Lons-le-Saunier. Elle a également été présentée à l'Eco'Parc de Mougins avec une fréquentation estimée à 18 000 visiteurs pour 5 mois. **La Voix, l'expo qui vous parle** et **Mille milliards de Fourmis** ont été présentées à l'espace des Sciences de Rennes. **Séismes et Tsunamis** s'est déplacée au Centre Minier de Faymoreau – Oulmes en Vendée.

Pour célébrer les 20 ans de la Galerie Eureka, la Mairie de Chambéry a accueilli le stand d'Electrostatique. Plusieurs présentations ont été réalisées avec succès dans les centres commerciaux. La Maison inachevée a été présentée au centre commercial de Rosny 2, La Voix, l'expo qui vous parle et une partie de l'exposition Habiter demain étaient au Centre commercial d'Evry 2, Gaulois, une expo renversante a fait l'événement culturel de la ville de Beauvais.

À l'international, l'exposition **Bon Appétit** a été présentée au musée des sciences de Koweït City pendant six mois. **Leonard de Vinci** : projets, dessins, machines a remporté un vrai succès sur le continent sud-américain. Présentée à Sao Paulo et Brasilia, l'exposition a attiré 230 000 visiteurs brésiliens. **Risque, osez l'expo**, a été inaugurée en Finlande au centre de sciences Heureka, l'un des coproducteurs de l'exposition.

TROUVER DES SOLUTIONS ADAPTÉES À CHAQUE PROJET

Universcience bénéficie d'une expertise d'ingénierie culturelle qu'il met au service de partenaires régionaux ou étrangers dans la création de nouveaux équipements ou dans le renouvellement d'espaces existants.

En 2015, une étude de concept a été réalisée pour un centre culturel pour enfants au sein du projet Europacity porté par le groupe Immochan ainsi qu'une proposition d'étude pour une Cité des enfants au musée des sciences d'Oman.

Les équipes ont également travaillé sur l'adaptation de l'offre Cité des enfants à un contexte commercial. Les expositions Mutations Urbaines et Cosmovisions seront respectivement coproduites au Singapour Science Centre et à Mexico.



INTRO



DÉCRYPTER



S'ADAPTER



SE MOBILISER



ANNEXES



Défi 3

SE MOBILISER

DÉVELOPPER DES PROJETS,
LES RESSOURCES ET S'ENGAGER.



INTRO

DÉCRYPTER

S'ADAPTER

SE MOBILISER

ANNEXES

ÊTRE PORTEUR DE PROJETS D'AVENIR

ENGAGER UNE RÉNOVATION DES ESPACES ET DE L'OFFRE POUR LE PALAIS DE LA DÉCOUVERTE

Dans le cadre d'un ambitieux projet, le bâtiment du Grand Palais fait l'objet d'une grande rénovation incluant le Palais de la découverte.

En 2010, le rapport Cluzel définissait un projet culturel global pour un Grand Palais des Arts et des Sciences, permettant la mise en valeur du bâtiment historique et proposant un cadrage stratégique et financier, une nouvelle organisation des espaces, un calendrier de programmation et les modalités d'un concours d'architecture. Depuis, la Réunion des musées nationaux-Grand Palais (RMN-GP) a engagé ce vaste projet de restauration et d'aménagement auquel Universcience participe pleinement et dont les travaux sont prévus entre 2018 et 2022.

La rénovation de l'ensemble des espaces et le renouvellement de l'offre qui en découle donnent l'opportunité de repenser un nouveau Palais de la découverte. Sur le plan architectural, l'enjeu est de retrouver l'unité, la cohérence et les qualités spatiales de la composition d'origine, avec des transversalités, des transparences marquées, des volumes et un éclairage naturel généreux.

En matière d'offre, ce nouveau Palais de la découverte sera un laboratoire de médiation à disposition de tous où s'inventeront de nouvelles pratiques, innovantes et participatives avec des publics élargis.

En 2015, la phase initiale de lancement des études de maîtrise d'oeuvre a été déclenchée avec les travaux de rénovation des coupoles de la Rotonde d'Antin du Palais de la découverte prévue au cours de l'été 2016.

INVENTER LA GÉODE DU FUTUR

Universcience a saisi l'opportunité de la fin du contrat de concession de la Géode en décembre 2016 pour engager une réflexion et définir les conditions d'une refonte de son modèle.

Il s'agit de faire émerger un projet qui soit porteur d'avenir pour la Géode, avec une stratégie renouvelée sur l'offre, les contenus, les publics, et sur les partenaires, de porter les investissements nécessaires à la modernisation du site et d'exploiter la salle dans une logique d'optimisation des synergies avec la Cité des sciences et de l'industrie.

CONCEVOIR UNE BIBLIOTHÈQUE NOUVELLE GÉNÉRATION

En quelques années, le développement des outils et des usages numériques comme de l'Internet a bouleversé les rapports à l'apprentissage et instauré une démocratisation, à l'échelle de la planète, de l'accès aux connaissances. Pour donner à chacun la possibilité de devenir acteur de sa démarche d'éducation, Universcience a engagé une transformation de sa Bibliothèque des sciences et de l'industrie qui proposera un accès simplifié à tout type d'informations et encouragera les nouvelles formes de partage.

DÉFINIR UN CONCEPT NOVATEUR

Fort des récentes expérimentations menées dans l'évolution des pratiques d'apprentissage, Universcience souhaite créer aujourd'hui, au coeur même de la Cité des sciences et de l'industrie, un dispositif novateur d'acculturation aux sciences. Fondé sur l'accompagnement de projets, la pratique et la recherche de solutions (challenge-based learning), ce nouveau modèle d'apprentissage se veut un complément à la démarche descendante plus traditionnelle fondée sur la transmission et le questionnement (inquiry based learning).

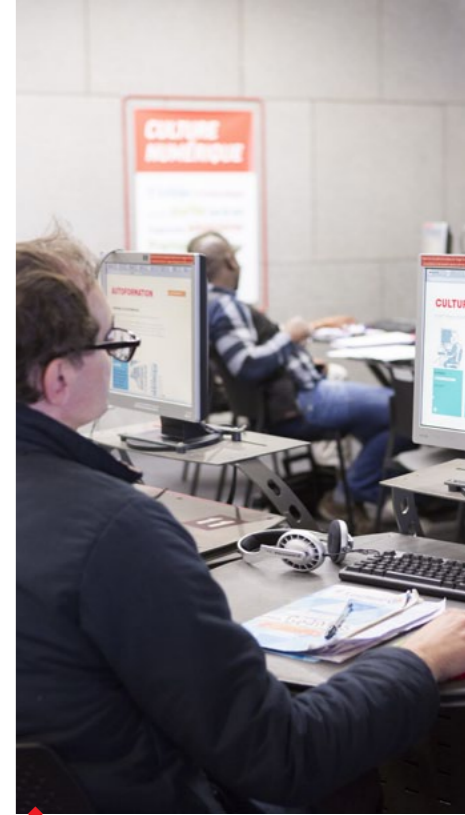
La bibliothèque nouvelle génération

La bibliothèque nouvelle génération sera d'abord une plateforme d'innovation conçue pour permettre à des particuliers, des groupes scolaires, des actifs professionnels ou des entreprises de créer et d'innover individuellement ou collectivement dans un espace convivial. Il s'étendra sur 8 000 m² offrant à près de 600 000 visiteurs des espaces modulaires, des équipements de qualité industrielle, des logiciels de conception, des ressources documentaires et bien sûr la présence de médiateurs pour accompagner les porteurs de projets. Ancré dans Nord-Est parisien, la bibliothèque entend devenir également une plateforme

d'échange pour les communes de proximité, les associations, les sociétés innovantes, les incubateurs ou les écoles et participer ainsi à la dynamique urbaine en mutation.

ORGANISER DES PÔLES D'EXPERTISES

Les vagues d'ateliers, initiées en 2014, se sont poursuivies sur la définition détaillée des différentes offres de la nouvelle bibliothèque. La synthèse de ces différents travaux a conduit à la rédaction d'un programme détaillé pour la saison 2015-2016, préfigurant l'offre de la bibliothèque autour de quatre pôles thématiques : enfance, vie professionnelle, santé, études et formation. Parallèlement, de nombreuses rencontres ont été organisées avec les acteurs de l'éducation, de la culture, du développement économique et de l'insertion professionnelle, à proximité de l'établissement (correspondant à l'essentiel du bassin d'attraction des publics), afin de faire connaître le projet, de tisser le réseau des publics, d'écouter les attentes des acteurs relais auprès des publics et aboutir à une politique de réseau de proximité. Plusieurs pistes de financement complémentaires ont également été investiguées, comme les PME/TPE, de grands groupes, les appels à projet ou la participation de collectivités territoriales.



Espace Autoformation à la bibliothèque de la Cité des sciences et de l'industrie



INTRO

DÉCRYPTER

S'ADAPTER

SE MOBILISER

ANNEXES



SE MOBILISER POUR FAIRE FACE AUX ÉVÉNEMENTS

Dans la nuit du 19 au 20 août 2015, un incendie s'est déclaré dans l'une des quatre travées de la Cité des sciences et de l'industrie, abritant le futur centre commercial Vill'up.

Les trois autres travées comprenant notamment les espaces d'exposition n'ont pas été touchées par le feu mais l'eau utilisée pour éteindre le sinistre et celle des systèmes de sécurité de l'établissement ont occasionné des dommages conséquents. L'incendie a contraint la Cité à fermer ses portes au public pendant sept semaines. La remise en état des espaces, l'adaptation de l'offre et de la programmation aux contraintes d'espaces, de temps et de réhabilitation a occasionné une mobilisation générale, spontanée et exemplaire de toutes les équipes d'Universcience. L'objectif primordial était alors de rouvrir la Cité au public dans les conditions optimales de sécurité.

RÉHABILITER LES ESPACES ENDOMMAGÉS ET S'ADAPTER

La remise en état des espaces de la Cité a nécessité des **opérations de restauration complexes** et un **nettoyage spécialisé** de l'ensemble des surfaces et des installations techniques touchées. Après l'incendie, une bâche entre la troisième et la quatrième travée a été mise en place pour isoler les espaces d'exposition et permettre la remise en état des installations techniques et de sécurité (filtres à charbon actif, curage des espaces touchés par l'eau, opérations de décontamination et de nettoyage...). Toutes ces opérations complexes ont été menées en étroite concertation et sous le contrôle de la Préfecture de police.

300 postes de travail ont dû être trouvés en urgence dans les bâtiments annexes pour reloger les personnels ayant leur poste de travail dans le musée. Leur réintégration a été organisée via une large communication et un accompagnement personnalisé auprès des directions concernées.

Les équipes d'Universcience ont également dû faire face à de nombreux défis pour relocaliser ou décaler l'ouverture de certaines expositions. L'exposition Darwin, l'original a été relocalisée sur le balcon nord et son inauguration a été décalée en décembre 2015. L'exposition Mutations Urbaines a été déplacée dans la galerie sud et son

ouverture a été reportée en juin 2016 tout comme l'exposition Mental désordre reportée en avril 2016. Un bilan des dégâts sur les expositions impactées a été réalisé et des chantiers de remise en état d'éléments ont été organisés en dehors du site.

Pendant sept semaines, toutes les équipes d'Universcience se sont mobilisées, se sont organisées et coordonnées avec l'appui des équipes du Palais pour permettre la réouverture au public de la Cité des sciences à l'occasion de la [24^e Fête de la science](#).

RÉHABILITER LE BÂTIMENT

La Cité des sciences et de l'industrie a été inaugurée et ouverte au public en 1986. Depuis cette date, des travaux de rénovation et de maintenance ont été réalisés et un plan de réhabilitation technique de l'accueil a été engagé.

Afin de garantir la pérennité du site, un audit de gros entretien et de performances environnementales, conduit en 2010, a identifié des opérations de rénovation fonctionnelle à mener dans les prochaines années. Il s'agit de gros entretiens indispensables après 30 années d'exploitation, d'une rénovation générale des bâtiments pour répondre aux nouvelles exigences en termes d'usages et d'une réhabilitation pour tenir compte des évolutions des textes réglementaires

et des normes concernant la sécurité, l'hygiène et la qualité environnementale. L'Opérateur du patrimoine et des projets immobiliers de la culture (OPPIC) a été sollicité pour aider Universcience à maîtriser la complexité d'une telle opération. Une convention d'études a été signée fin 2014 afin de pouvoir démarrer ce travail.

Ainsi, 2015 a permis de préparer les premières études qui démarreront opérationnellement en 2016. Elles ont pour objectif d'affiner et de consolider la connaissance du bâtiment et des besoins en rénovation. Le confort des publics et des collaborateurs, les exigences environnementales et l'économie globale sont au centre du projet.



Cité des sciences et de l'industrie



Cité des sciences et de l'industrie



INTRO

DÉCRYPTER

S'ADAPTER

SE MOBILISER

ANNEXES

DÉVELOPPER

LES RESSOURCES HUMAINES

La **politique de formation**, qui s'élabore dans un cadre pluriannuel, permet d'appréhender les projets sur la durée et répond à une politique d'évolution permanente pilotée par les directeurs. Les orientations 2015 ont ainsi été établies dans la continuité de celles de 2014 et se regroupent sous trois thèmes centraux : accompagner les agents dans l'adaptation aux évolutions d'Universcience, améliorer le service rendu au développement de l'offre en développant l'efficacité des fonctions supports et engager l'évolution des pratiques internes de formation professionnelle et de travail partagé.

POURUIVRE

LES ACTIONS DE FORMATION

Les actions menées en 2015 ont donné la priorité aux **formations obligatoires** qui donnent l'habilitation aux agents pour exercer leur activité principale. Puis, aux formations indispensables à l'adaptation aux postes. Il s'agit à la fois des formations qui accompagnent une mobilité interne, mais aussi des formations indispensables à la tenue du poste ou consacrées à l'actualisation des connaissances des agents. Et enfin, à la poursuite des programmes déjà initiés.

Les premiers entretiens de carrière ont débuté au troisième trimestre de l'année 2015. Issu de la loi du 5 mars 2014 sur la formation professionnelle, l'entretien de carrière a pour objectif d'aborder les perspectives d'évolution professionnelle, en termes de qualification et d'emploi. Il permet de faire le point sur le parcours professionnel et d'envisager les évolutions possibles et les moyens de formation associés.

ACCOMPAGNER

LE RECRUTEMENT

L'insertion professionnelle des salariés handicapés s'est concrétisée, en 2015, par le recrutement d'une collaboratrice en CDI. Par ailleurs, et afin de favoriser la formation des jeunes en situation de handicap par le biais de stages et de contrats en alternance, Universcience adhère depuis octobre 2014 à l'association Tremplin qui vise à faciliter l'accès pour les jeunes étudiants et les jeunes diplômés à la formation et à l'emploi. Ainsi, deux stagiaires en situation de handicap ont été recrutés en 2015 dont un par le biais de cette association. Concernant le maintien dans l'emploi, six collaborateurs en situation de handicap ont bénéficié d'un aménagement de leur poste de travail. Enfin, Universcience poursuit ses relations avec des établissements et services d'aide par le travail (ESAT) et des entreprises adaptées (EA) pour des travaux de manutention, de blanchisserie et de montage et démontage d'expositions.



CHIFFRES CLÉS

10 contrats
d'apprentissage

39 contrats
de professionnalisation

36 stagiaires
rémunérés

43 recrutements
externes en CDI

44 mobilités
internes
sur fiche de poste

178 entretiens
de mobilité suite à publication
de fiche de poste

247 recrutements
recrutements en CDD
(surcroît / remplacement)

235 stagiaires
non rémunérés

1 270 000 euros
de budget formation

RATIONALISER

ET MODERNISER LES OUTILS

En 2015, Universcience s'est attaché à moderniser et à sécuriser le système d'information pour qu'il soit en capacité d'offrir de nouveaux services aux agents de l'établissement mais aussi et surtout aux visiteurs.

La migration des serveurs

La production, les réseaux et l'assistance ont poursuivi le projet de rénovation du cœur de réseau, la migration des serveurs physiques sur l'environnement de virtualisation passant ainsi la part des serveurs virtuels de 46 % à 65 % avec une mise à jour des systèmes d'exploitation de ces serveurs.

Par ailleurs, il a été procédé à la migration des postes sous windows7/office 2010, opération qui s'est accompagnée d'un plan de formations dispensé par les agents de la direction des systèmes d'information en 52 sessions pour 192 collaborateurs. L'ensemble de ces actions relèvent de la politique de sécurité des systèmes d'information, déclinaison de la politique de sécurité du ministère qui a pour but de garantir l'intégrité et la disponibilité du système d'information de l'établissement. Enfin, l'extension de la couverture wifi dans les espaces publics permettant un usage plus fluide des services mobiles offerts aux visiteurs a été effectuée.

Le changement de progiciel

Le changement de progiciel de gestion budgétaire et comptable et son paramétrage pour le rendre conforme à la nouvelle réglementation GBCP a également été effectué. Des applications satellites telles que la gestion des immobilisations, la brique décisionnelle ou encore les interfaces avec d'autres progiciels ont été greffées à ce nouveau progiciel.



Exposition XYZT, les paysages abstraits au Palais de la découverte

Universcience a aussi déployé le nouveau logiciel de billetterie au Palais pour les tickets « individuels », a participé activement à la mise en ligne des sites de lieux et a procédé à des mises à jour majeures des applications de gestion de la relation client et de la plateforme ESTIM. De nombreux projets ont été initiés et verront leur concrétisation en 2016 ; comme les projets de dématérialisation des demandes de formations, le nouveau logiciel de gestion des temps et des demandes d'absence, le projet de gestion des espaces locatifs, la refonte du site intranet et le projet d'Espace Numérique de Travail.



INTRO

DÉCRYPTER

S'ADAPTER

SE MOBILISER

ANNEXES



Exposition XYZT, les paysages abstraits au Palais de la découverte

travaux scénographiques de l'exposition temporaire Darwin, l'original. Pour favoriser leur expansion économique, 37 % du montant total des achats ont été attribués aux petites et moyennes entreprises (PME), soit un recours à plus de 100 PME sur 38 marchés. La protection de l'environnement est également mise en avant au travers notamment de la signature en 2015 d'une convention entre la Maison de l'emploi de Paris (MEP) et Universcience pour nous accompagner dans la politique en faveur des achats sociaux-responsables.

DÉMATÉRIALISER LES OUTILS

L'année 2015 a constitué une étape importante en matière de modernisation des outils de gestion de l'établissement. Dans le cadre de la mise en oeuvre du décret du 7 novembre 2012 sur la gestion budgétaire et comptable publique (GBCP), Universcience a basculé près de 150 utilisateurs avec succès sur un nouveau progiciel budgétaire et comptable. La plateforme AWS de dématérialisation simplifie l'accès des marchés publics aux entreprises et permet le dépôt en ligne des offres en conformité avec l'arrêté du 14 décembre 2009. Les fournisseurs et les prestataires recensés sur la plateforme reçoivent des alertes pour les annonces correspondant à leurs activités. Les outils disponibles permettent la recherche de devis, la demande d'achat, la publication et la gestion des appels publics à la concurrence et l'attribution du marché. La plateforme AWS est utilisée par les acheteurs et le département des affaires juridiques pour publier les avis d'achats à partir de 15 K€ HT et depuis le 1^{er} janvier 2015, par l'ensemble des directions de l'établissement pour les demandes de devis inférieures à 15 K€ HT, la publication des avis d'attribution de devis, les demandes d'achats à partir de 15 K€ HT et le suivi des consultations. Le suivi budgétaire et comptable des expositions in situ a été amélioré avec la mise en place d'une nouvelle fiche financière projet (FFP) avec l'objectif de mieux appréhender les recettes et les dépenses relatives à la conception et à la réalisation des expositions in situ et des offres autour de l'exposition. Elle est également enrichie d'un suivi détaillé des partenariats, mécénats et d'indicateurs clés transversaux.

POURSUIVRE UNE POLITIQUE DES ACHATS EFFICACE

Mutualisation, environnement, innovation... Dans le respect des objectifs de professionnalisation des achats au sein des établissements publics de l'État, la politique des achats publics, s'est déployée en 2015 à travers cinq indicateurs : la performance économique, la protection de l'environnement, l'embauche des personnes éloignées de l'emploi, le recours aux PME et la captation de l'innovation.

Le bilan des marchés 2015 sur l'ensemble de ces indicateurs poursuit les objectifs engagés en 2014 de mutualisation. À titre d'exemple, la démarche engagée sur le futur marché des énergies et fluides permettra de réaliser 20 % d'économie à partir de 2016. Puis, en intégrant un accord-cadre interministériel de prestations de service d'agence de voyages, Universcience a généré une économie substantielle de 30 % minimum sur le coût global des prestations antérieures. Sur le périmètre des marchés formalisés, Universcience a enregistré une performance économique globale de 202 K€ HT. Les performances les plus notables ont été réalisées sur les marchés de nettoyage, ainsi que sur le marché des



S'ENGAGER EN FAVEUR DE L'ÉGALITÉ DES FEMMES ET DES HOMMES

L'égalité des femmes et des hommes est une valeur centrale de la démocratie et de la République. Pour Universcience, acteur de la diffusion de la culture scientifique, technologique et de l'innovation, promouvoir et agir concrètement en faveur de l'égalité des femmes et des hommes constitue un enjeu majeur.

PRENDRE UN ENGAGEMENT NOVATEUR

Les stéréotypes de genre influent négativement sur les messages véhiculés comme sur l'orientation professionnelle des jeunes filles. En déconstruisant les stéréotypes, en transmettant une culture de l'égalité, Universcience contribue à faire évoluer les représentations collectives au profit de la liberté de choix des individus, de l'équité et de la société tout entière.

Ainsi, dans le prolongement de la [Charte pour l'égalité des femmes et des hommes](#) dans le domaine des sciences et des technologies, le président d'Universcience a signé en novembre 2015 au ministère de la santé, des affaires sociales et des droits des femmes, la [Convention d'engagement pour une communication publique sans stéréotype de sexe](#). Elle veille à instaurer une communication libérée des stéréotypes de sexe qui permet une ouverture du champ des possibles pour toutes et tous et contribue à promouvoir une société d'égalité.

MENER DES ACTIONS CONCRÈTES

Partant du constat qu'en Europe on trouve seulement 33 % de chercheurs femmes (27 % en France), le projet européen, [Hypatia](#) vise à inciter les jeunes, et en particulier les filles, à choisir des métiers scientifiques. Universcience s'inscrit dans ce consortium formé de cinq musées et centres de sciences, une université, le réseau Ecsite, deux partenaires industriels et une agence de communication. L'objectif est de concevoir et réaliser une boîte à outils ciblant les jeunes de 13 à 18 ans sur trois ans. 15 modules (ateliers, manips, scénarios de débats, vidéos, jeux de carte...) devront être réalisés à destination des établissements scolaires, des musées, des institutions de recherche et d'industrie. Ce projet est coordonné par le centre de science Nemo des Pays-Bas.

Organisé en partenariat avec la Fondation L'Oréal et Wikimedia France, Universcience a organisé la 4^{ème} édition de l'[Editathon « Femmes de sciences sur Wikipédia »](#). Des ateliers de contribution sur Wikipédia au cours desquels se réunissent des chercheuses, des historiennes, des bibliothécaires et des personnalités engagées pour une meilleure représentation des femmes dans le domaine de la recherche scientifique (associations, blogueurs scientifiques). L'opération a réuni 45 participants, 29 contributeurs et 70 articles créés ou retouchés.



INTRO

DÉCRYPTER

S'ADAPTER

SE MOBILISER

ANNEXES



ACCUEILLIR ET ÉLARGIR

LES PUBLICS DANS TOUTES LEURS DIVERSITÉS

Universcience mène depuis de nombreuses années une politique approfondie d'accessibilité, tant physique que sociale de ses lieux et de ses offres, et reste à l'écoute des publics grâce à une démarche de qualité d'usage et d'accessibilité, renforcée par sa participation à des missions nationales.

CONCEVOIR

UNE ACCESSIBILITÉ PHYSIQUE EXEMPLAIRE

Des dispositifs d'accès aux espaces et aux expositions conçus pour les personnes handicapées, une accessibilité des offres web avec des rubriques dédiées, des ateliers de création conçus spécialement pour ce public... Universcience est le seul grand établissement culturel francilien à détenir [le label Tourisme et Handicap](#) dans ses quatre composantes: mental, moteur, visuel et auditif.

En 2014, la Cité des sciences et de l'industrie a obtenu le renouvellement du label Tourisme et Handicap par la mise en œuvre de moyens qui assurent un accueil de qualité et l'accessibilité pour les personnes en situation de handicap.

En 2015, des travaux de mise en conformité ont été réalisés dans le cadre du nouveau dispositif

réglementaire des Agendas d'Accessibilité Programmée (Ad'AP) à la Cité des sciences et de l'industrie et au Palais de la découverte.

En parallèle, des actions réalisées pour l'accessibilité aux sites d'Universcience, un travail important de conception et la mise en place d'éléments adaptés ont permis de proposer des expositions accessibles à tous, comme notamment Chiens & Chats L'expo, Darwin, l'original, Solar impulse et les 100 ans de la théorie de la relativité générale. L'exposition Mille milliards de fourmis a obtenu en 2015 le titre de lauréat régional des [Trophées de l'accessibilité](#) dans la catégorie « accessibilité, inclusion, mixité, vivre ensemble - travail, loisirs, sport, culture ».

Le partenariat avec la **Fondation Groupe RATP** a été reconduit et a permis d'offrir des parcours Cité-Géode à 1 800 personnes en difficulté sociale ou économique dans des quartiers desservis par les nouvelles lignes de tramways.

“VIVRE ENSEMBLE”

À l'initiative du ministre de la culture et de la communication, la Cité des sciences et de l'industrie a été chargée depuis 2003 de mobiliser des institutions culturelles pour que progressent « la tolérance, le respect des différences et le désir de vivre ensemble ». Un groupe de travail « Élargissement des publics », mis en place à partir de juin 2004, concentre ses efforts sur les personnes relais qui, au sein des structures œuvrant dans le champ social (associations caritatives, d'alphabétisation, centres sociaux, etc.), sont chargées de l'organisation des sorties culturelles. Une charte, rédigée conjointement avec les relais sociaux résume les engagements des établissements culturels.

Dans ce cadre, 32 établissements culturels travaillent maintenant ensemble pour aller à la rencontre des publics peu familiers des institutions culturelles. Plusieurs rendez-vous collectifs ponctuent l'année, notamment un forum qui permet de faire le point et de définir de nouveaux axes de travail, tout en favorisant les échanges conviviaux entre les correspondants des établissements et les relais.

À la suite des attentats de janvier 2015, la ministre de la culture et de la communication a demandé une amplification de la mission Vivre ensemble et une accentuation de la diffusion des bonnes pratiques. Les manifestations successives, comme notamment le Forum annuel à la Gaîté lyrique, ont permis de densifier ce volet.

La présentation de la mission en ouverture du colloque Les outils du pluralisme culturel à l'UNESCO a quant à elle apporté une réponse au souhait d'élargissement des échanges à un niveau européen.

Depuis 2003, la Cité et le Quai Branly se sont vus confier la mission d'animer des groupes de travail chargés de proposer des mesures concrètes visant à améliorer l'accueil des personnes handicapées dans les établissements culturels. [La mission Culture et handicap, la Réunion des établissements culturels pour l'accessibilité \(RECA\)](#), rassemble les établissements liés par une convention avec Universcience. Ils mènent une réflexion sur l'emploi des personnes handicapées dans les établissements culturels, la promotion des offres culturelles auprès des personnes handicapées, l'apport des nouvelles technologies pour les visiteurs déficients sensoriels et l'évaluation des offres et dispositifs proposés.

En 2015, un nouvel établissement a adhéré, ce qui porte le nombre de participants à près de 30.



2014

LA CITÉ DES SCIENCES ET DE L'INDUSTRIE A OBTENU LE RENOUVELLEMENT DU LABEL TOURISME ET HANDICAP



L'accessibilité dans Chiens et chats l'expo



INTRO

DÉCRYPTER

S'ADAPTER

SE MOBILISER

ANNEXES



S'ENGAGER DANS UNE POLITIQUE RSE ET DE DÉVELOPPEMENT DURABLE

Avec pour objectif d'être un acteur engagé dans la réflexion et l'appropriation par tous des enjeux de développement durable, Universcience s'inscrit dans la Stratégie nationale de la transition écologique vers un développement durable (SNTEDD 2014-2016). Il s'agit pour l'établissement d'éclairer et de transmettre à ses publics les ressources issues du monde scientifique, et d'adopter dans sa propre gestion ces pratiques de développement durable. Cette ambition requiert un questionnement permanent, une évolution constante ainsi que des échanges constructifs avec les collaborateurs et les partenaires.



Cité de la sciences et de l'industrie

COMMUNIQUER SUR LES ENGAGEMENTS DE RESPONSABILITÉ SOCIÉTALE

Universcience a mis en ligne son premier bilan de responsabilité sociétale (RSE) pendant la semaine européenne du développement durable.

La RSE est avant tout un devoir de transparence vis-à-vis des parties prenantes d'un établissement. Le site internet qui porte ce bilan s'adresse donc à la fois aux partenaires institutionnels, socio-économiques, mais également au grand public et aux collaborateurs. Le site internet a pour objectif de présenter les réalisations de l'établissement en faveur du développement durable. Il s'agit de rendre compte de la performance environnementale, sociale, sociétale et économique mais également de montrer comment cette problématique donne du sens aux activités quotidiennes et sur le long terme de l'établissement. Largement illustré, doté de liens et vidéos, de boîtes à outils, de guide pratique au ton décalé, d'infographies, il fait apparaître les axes forts des actions entreprises par Universcience comme les valeurs fondatrices de la démarche.

AGIR POUR LE DÉVELOPPEMENT DURABLE

Universcience a présenté une vision complète des données scientifiques et de la Recherche actuelle en matière de changement climatique, avec Climat, l'expo à 360°, labellisée COP21, Carte blanche au vert, Conférence des réseaux de centres de sciences sur le climat... Universcience affirme ainsi son rôle de guide dans la réflexion et l'appropriation des enjeux de développement durable et de sa responsabilité sociétale.

« **L'empreinte écologique** » d'une exposition est considérable si l'on tient compte de l'ensemble de sa chaîne de production, depuis sa conception jusqu'à sa fin : déplacements et CO² induits, énergies et matières utilisées, recyclage... Universcience a été l'une des premières institutions à avoir proposé et développé des outils pour les scénographes et les professionnels de la muséologie. Le guide d'écoconception, outil réalisé en collaboration avec l'entreprise ATEMA, informe et sensibilise à la démarche. Il incite les professionnels à aller vers d'autres pratiques, car les aspects écologiques, économiques, comme les transports et les matériaux deviennent de plus en plus primordiaux au regard de l'environnement.

Le guide d'éco-conception fait partie intégrante des documents de référence et de la méthode de travail. Il précise les choix en termes d'éco-conception en définit les modalités de mise en oeuvre et de démontage, avec le recyclage, la réutilisation et/ou la valorisation possible des éléments scénographiques.

Depuis 2012, Universcience est engagé dans la réduction de ses déchets d'exposition et a mis en place une politique de réutilisation. Cette politique permet de s'inscrire dans un processus plus durable, pour que chaque élément soit réutilisé ou retransformé. Elle implique de trouver des solutions de seconde vie au sein d'Universcience ou auprès d'un réseau de partenaires tels que d'autres institutions



Palais de la découverte

culturelles, d'universités ou d'associations. Lorsque la réutilisation n'est pas possible, un tri est fait afin de permettre le recyclage des matériaux. En 2015, les décors de l'exposition Le grand collisionneur-LHC ont pu être réutilisés à plus de 95 %.

Universcience a mis en place une démarche innovante visant à favoriser l'insertion professionnelle et à améliorer les conditions de travail de ses prestataires. Pour s'assurer de la mise en oeuvre de la clause sociale, Universcience a signé en 2015 une convention de partenariat avec la Maison de l'emploi de Paris. La Maison de l'Emploi de Paris a développé, depuis 2007, un pôle d'ingénierie pour répondre aux besoins des acheteurs publics et mettre en oeuvre un dispositif d'accès à l'emploi durable pour les personnes en insertion sociale et professionnelle. Les entreprises sont incitées à réaliser une action d'insertion en direction de personnes rencontrant des difficultés sociales ou professionnelles pour accéder à un emploi ou à travailler en concertation avec Universcience, pour améliorer la qualité de l'emploi de leurs salariés. Le premier sujet traité dans le cadre de cette convention en 2015 a été le gardiennage.



INTRO



DÉCRYPTER



S'ADAPTER



SE MOBILISER



ANNEXES



ANNEXES



INTRO

DÉCRYPTER

S'ADAPTER

SE MOBILISER

ANNEXES

LE BILAN

FINANCIER

Charges	Montant	Produits	Montant
Charges d'exploitation	138,85	Ventes de produits et prestations	17,33
Charges financières	0	Autres produits	121,42
Charges exceptionnelles	0,71	Total produits d'exploitation	138,75
Participation	0,52	Produits financiers	0
TOTAL GÉNÉRAL CHARGES	140,08	Produits exceptionnels	6,99
BÉNÉFICE	5,66	TOTAL GÉNÉRAL PRODUITS	145,74

Les subventions allouées par l'État s'élèvent à 102,74 M€, réparties à hauteur de 93,8 € pour l'exploitation (fonctionnement) et 8,9 M€ pour l'investissement. Hors subventions de l'État, les recettes encaissées de l'établissement représentent 32,5 M€ en exploitation (fonctionnement). Il s'agit notamment des revenus liés à la billetterie, aux prestations de locations d'espaces, aux ventes d'ouvrages d'études, aux partenariats et produits d'expositions ainsi qu'aux redevances pour concessions. En investissement, les ressources hors subvention d'État s'élèvent à 1,11 M€, elles correspondent essentiellement aux partenariats liés aux expositions. Le bénéfice patrimonial s'élève à 5,66 M€ et la capacité d'autofinancement à 9,309 M€. Les montants des investissements réalisés s'élèvent à 10,230 M€.

Actif	Montant brut	Amortissement et Provision	Montant net
Immobilisations incorporelles	72,9	69,2	3,7
Immobilisations corporelles	905,4	473	432,4
Immobilisations financières	0,2	—	0,2
Total actif immobilisé	978,5	542,2	436,3
Stocks et en cours	1,5	0,3	1,2
Avances, acomptes versés	0,4	—	0,4
Créances diverses	11,1	—	11,1
Disponibilités	71,4	—	71,4
Comptes de régularisation	0,2	—	0,2
Total actif circulant	84,6	0,3	84,3
TOTAL GÉNÉRAL	1063,1	542,5	520,6

Passif	Montant
Mise à disposition-Etat	341,4
Autres financements	65,5
Autres réserves	86
Résultat de l'exercice	5,7
Capitaux propres	498,6
Provisions pour risques et charges	2,7
Dettes financières	—
Dettes d'exploitation	18,2
Dettes sur immobilisations	0,3
Autres dettes	0,6
Compte de régularisation	0,3
Total dettes	19,3
TOTAL GÉNÉRAL	520,6



INTRO

DÉCRYPTER

S'ADAPTER

SE MOBILISER

ANNEXES

LA FRÉQUENTATION

	Cité			Palais			Total		
	2014	2015	2015/2014	2014	2015	2015/2014	2014	2015	2015/2014
Total entrée Universciences (1+2+3)	2 676	2 013	-25 %	583	541	-7 %	3 259	2 554	-22 %
Expositions (1)	1 747	1 287	-26 %	580	538	-7 %	2 327	1 825	-22 %
dont Explora	826	666	-19 %						
dont Cité des enfants	754	465	-38 %						
dont Ombres et lumières	70	64	-9 %						
dont Argonaute	97	92	-5 %						
Ressources (2)	482	410	-15 %	3	3	0 %	485	413	-15 %
dont Bibliothèque des sciences et de l'industrie	249	213	-14 %						
dont Cité des métiers	132	121	-8 %						
dont Carrefour numérique ²	89	66	-26 %						
dont Conférences	9	7	-22 %						
Géode (3)	447	316	-29 %				447	316	-29 %

Les expositions	Début	Fin	Nombre de visiteurs
Palais			
Le grand collisionneur - LHC	17-oct-14	17-oct-14	66 614
XYZT, les paysages abstraits	09-juin-15	03-janv-16	117 283
Autour des dinosaures	29-sept-15	16-août-16	190 466
Cité			
Art robotique : Expo monumentale	08-avr-14	19-juil-15	129 000
Cerveau	À partir du 16 septembre 2014		211 493
Zizi sexuel l'expo	14-oct-14	02-août-15	76 908
Risque, osez l'expo	18-nov-14	30-août-15	226 600
Chiens et chats l'expo	07-avr-15	28-févr-16	141 637
Darwin, l'original	À partir du 15 décembre 2015		190 466

Sites internet	2014	2015	2015/2014
Universcience + Cité + Palais	11 000 000	12 873 771	17 %



12 873 771

PERSONNES ONT VISITÉ LES SITES INTERNET D'UNIVERSCIENCE (CITÉ + PALAIS) EN 2015

	Cité			Palais			Total		
	2014	2015	2015/2014	2014	2015	2015/2014	2014	2015	2015/2014
Planétariums	174	153	-12 %	142	125	-12 %	316	278	-12 %

Web TV scientifique	Nombres d'utilisateurs			Nombre de visites			Nombre de vidéos vues		
	2014	2015	2015/2014	2014	2015	2015/2014	2014	2015	2015/2014
Universcience.TV	553 439	676 353	22,21 %	759 109	898 030	18 %	2 747 818	3 267 318	19 %



INTRO



DÉCRYPTER



S'ADAPTER



SE MOBILISER



ANNEXES

UNIVERSCIENCE

PILOTE LA MISSION VIVRE ENSEMBLE

LISTE DES ÉTABLISSEMENTS PARTICIPANTS :

- Archives nationales – site de Paris
- Bibliothèque nationale de France
- Bibliothèque publique d'information
- Centre des monuments nationaux
- Centre national du cinéma et de l'image animée
- Centre national de la danse
- Centre Pompidou
- Château de Fontainebleau
- Château de Malmaison
- Château de Versailles
- Cité de l'architecture et du patrimoine
- Gaîté Lyrique
- Institut du monde arabe
- MAC/VAL
- Musée de Cluny
- Musée Guimet
- Musée national de l'histoire de l'immigration
- Musée du Louvre
- Musée national de la Renaissance (Château d'Ecouen)
- Musée d'Orsay et de l'Orangerie
- Musée du quai Branly
- Musée Rodin
- Muséum national d'Histoire naturelle
- Opéra-comique
- Palais de Tokyo
- Philharmonie de Paris
- Radio France
- Réunion des musées nationaux – Grand Palais
- Sèvres – Cité de la céramique
- Théâtre national de Chaillot
- Universcience
- La Villette

UNIVERSCIENCE

PILOTE LA MISSION RECA

RÉUNION DES ÉTABLISSEMENTS CULTURELS POUR L'ACCESSIBILITÉ ARCHIVES NATIONALES :

- Bibliothèque nationale de France
- Bibliothèque publique d'information
- Centre des monuments nationaux
- Centre Pompidou
- Château de Versailles
- Cité de l'architecture et du patrimoine
- Cité de la musique
- Comité régional du tourisme Paris Ile-de-France
- Conseil général des Hauts-de-Seine
- Conseil général de Seine-et-Marne
- Musées d'Orsay et de l'Orangerie
- Musée de l'air et de l'espace
- Musée de l'armée
- Musée de l'histoire de l'immigration
- Musée de la Poste
- Musée des arts et métiers
- Musée du Louvre
- Musée du quai Branly
- Musée national de la marine
- Musée Rodin
- Muséum national d'Histoire naturelle
- OPPIC (opérateur du patrimoine et des projets immobiliers de la culture)





INTRO

DÉCRYPTER

S'ADAPTER

SE MOBILISER

ANNEXES

LES EXPERT.E.S

D'UNIVERSCIENCE

LE CONSEIL SCIENTIFIQUE

... **Christine ALBANEL**, ancienne ministre de la Culture et de la Communication, actuellement directrice exécutive en charge de la responsabilité sociale de l'entreprise, des événements, des partenariats et de la solidarité chez Orange, présidente déléguée de la Fondation Orange et présidente de l'Orange Studio

... **Valérie MASSON-DELMOTTE**, paléo-climatologue, directrice de recherche, Laboratoire des sciences du climat et de l'environnement, Commissariat à l'énergie atomique (CEA), Saclay

... **Geneviève FIORASO**, ancienne ministre de l'Enseignement supérieur et de la Recherche, actuellement députée de la 1^{ère} circonscription de l'Isère

... **Yaël NAZÉ**, astrophysicienne, Université de Liège, Belgique

... **Camille PISANI**, directrice générale de l'Institut royal des Sciences naturelles de Belgique

... **Juliette RAOUL-DUVAL**, directrice de la culture scientifique et technique du Conservatoire national des arts & métiers (CNAM)

... **Frédérique SALPIN**, chargée de médiation scientifique, Établissement public du Palais de la découverte et de la Cité des sciences et de l'industrie (EPPDCSI)

... **Bernadette THOMAS**, chargée du label Réseaux international des Cité des métiers, Établissement public du Palais de la découverte et de la Cité des sciences et de l'industrie (EPPDCSI)

... **Bernard BENHAMOU**, ancien délégué aux usages de l'internet, ministère de l'Enseignement supérieur et de la Recherche (MESR)

... **Julien BOBROFF**, enseignant-chercheur à l'Université Paris Sud-Orsay, Laboratoire de physique des solides

... **Michel CABARET**, directeur de l'Espace des sciences Les Champs libres de Rennes

... **Michel CLAËSSSENS**, directeur de communication - International Thermonuclear Experimental Reactor (ITER)

... **Martin GIURFA**, directeur du Centre de recherches sur la cognition animale (CRCA), Université Paul Sabatier, Toulouse

... **Bruno JACOMY**, adjoint au directeur du musée des Confluences de Lyon, nommé le 21 octobre 2014

... **Etienne KLEIN**, astrophysicien et philosophe, directeur du Laboratoire des Recherches sur les Sciences de la Matière (LARSIM-CEA), Saclay

... **François TADDEÏ**, généticien, Faculté de médecine Paris Descartes (site Cochin), Paris

LES ADMINISTRATEURS.TRICES

LES MEMBRES DU CONSEIL D'ADMINISTRATION

... **Bruno MAQUART**, président d'Universcience

REPRÉSENTANTS DE L'ÉTAT

... **Arnaud ROFFIGNON**, secrétaire général adjoint du ministère de la culture et de la communication, est nommé membre du conseil d'administration au titre des représentants de l'État

... **Sylvane CASADEMONT**, représentant la direction de la recherche et de l'innovation, ministère de l'éducation nationale, de l'enseignement supérieur et de la recherche, directrice de cabinet du directeur général pour la recherche et l'innovation

... **Marie-Pascale LIZÉE**, représentant la direction générale de l'enseignement supérieur et de l'insertion professionnelle, ministère de l'éducation nationale, de l'enseignement supérieur et de la recherche, chargée de mission au service de la coordination des stratégies de l'enseignement supérieur et de la recherche

... **Grégoire POSTEL-VINAY**, responsable de la mission stratégie, direction chargée des entreprises, ministère de l'économie, de l'industrie et du numérique, représentant du ministère chargé de l'industrie

... **Pierre DUPONT**, représentant du ministère chargé de l'éducation nationale, ministère de l'éducation nationale, de l'enseignement supérieur et de la recherche, direction chargée de l'enseignement scolaire, chef du bureau de la culture, de la jeunesse et du sport

... **Philippe BRIARD**, représentant la direction du budget, ministère des finances et des comptes publics, chef du bureau de la culture, de la jeunesse et du sport

... **Laurence MONNOYER-SMITH**, déléguée interministériel et commissaire général au développement durable, délégation au développement durable, représentant du ministère de l'écologie, du développement durable et de l'énergie

PERSONNALITÉS QUALIFIÉES

... **Frédéric JOURNES**, directeur des relations internationales et du pôle stratégie et des relations extérieures, commissariat à l'énergie atomique et aux régimes alternatives

... **Jean-Claude WAQUET**, président de l'Établissement public Campus Condorcet

... **Christophe LECANTE**, président, institut des hautes études pour la science et la technologie

REPRÉSENTANTS

... **Gaël BARBOTIN**, représentant du conseil régional d'Île-de-France

... **Didier GUILLOT**, représentant le Conseil de Paris, conseiller général - conseiller de Paris

... **Jean-Yves Le DEAUT**, représentant, président de l'office parlementaire d'évaluation des choix scientifiques et technologiques

ADMINISTRATEURS SALARIÉS

... **Cécilia BARBIER**, CFTC

... **Émilie BRAVO**, CFTC

... **Sylvie CARDON**, CGT

... **Roger MONVOISIN**, CFTC

... **Laurence TOULORGE**, Sud Culture

... **Stéphanie KAPPLER**, Sud Culture

... **Jacqueline ROBERT**, Sgen CFTD



INTRO

DÉCRYPTER

S'ADAPTER

SE MOBILISER

ANNEXES

ORGANIGRAMME

À la date du 19 mai 2016

PRÉSIDENCE ET DIRECTION GÉNÉRALE

Bruno MAQUART
Président

Mélanie JODER
Directrice Générale Déléguée

DIRECTIONS SUPPORTS

- MOYENS TECHNIQUES ET SÉCURITÉ
Hervé CURIS
- SYSTÈMES D'INFORMATION
Olivier BIELECKI
- FINANCE ET JURIDIQUE
Emmanuel MILLARD
- RESSOURCES HUMAINES
Patrice CAVELIER

DÉLÉGATIONS

- STRATÉGIE ET PROGRAMMATION
Khaled ZATOUT
- QUALITÉ D'USAGE ET ACCESSIBILITÉ
Sabine TUYARET
- INSTITUTIONNEL, TERRITORIAL
ET INTERNATIONAL
Sophie BIECHER FIOCCONI
- MÉCÉNAT
Elisabetta SCANFERLA-SCHMITT
- GRANDS PROJETS D'AMÉNAGEMENT
ET DÉVELOPPEMENT DURABLE
Frédéric POISSON

DIRECTIONS DE L'OFFRE ET DES PUBLICS

- EXPOSITIONS
Dominique BOTBOL, intérim.
- ÉDITIONS ET TRANSMÉDIA
Claude FARGE
- BIBLIOTHÈQUE ET
RESSOURCES DOCUMENTAIRES
Claude FARGE
- MÉDIATION SCIENTIFIQUE
ET ÉDUCATION
Denis SAVOIE
- DÉVELOPPEMENT DES PUBLICS
ET DE LA COMMUNICATION
François Antoine MARIANI

- INGÉNIEUR SÉCURITÉ
Mathieu LAMBRECHT
- MISSION AUDIT INTERNE
Bénédicte GERARD
- COMMUNICATION INTERNE
Véronique PADIEU
- AGENCE COMPTABLE
Marie-Josée ARNAUD
- MÉDECIN DU TRAVAIL
ET DE PRÉVENTION
Isabelle LANEN

UNIVERSCIENCE

REMERCIER SES DONATEURS, TRICES ET PARTENAIRES

LES ENTREPRISES, POUR LEUR SOUTIEN FINANCIER

- Animalis, Grant Thornton, MathWorks
- Les entreprises, pour leur soutien en nature et compétences : MathWorks, Aldebaran Robotics, Aerys, Eudoweb, Isart Digital, IT4Control, Messer France, Pole Star, RedShift, Visioglobe, Voxygen
- Les entreprises, pour leur participation active à la transformation de la Bibliothèque des sciences : Volumique, La Souris Qui Raconte, Lunii

LES FONDATIONS, POUR LEUR SOUTIEN FINANCIER

- Fondation 30 Millions d'Amis,
- Fondation Adrienne et Pierre Sommer,
- Fondation Bettencourt Schueller,
- Fondation BNP Paribas, Fondation de France,
- Fondation d'entreprise KONE France

ET TOUS LES DONATEURS ANONYMES ET INDIVIDUELS

La Société des Amis du Palais de la découverte

LES MEMBRES DU CERCLE DES MÉCÈNES D'UNIVERSCIENCE

M. et Mme. Axel Bernia, M. Dominique Dubournais, M. Marc Fossier, M. Patrick Le Goueslier d'Argence, M. Robin Rousseau, M. Maurice Soulayrol

LES MEMBRES DU CERCLE JEAN-PERRIN

Mme. Françoise Combes-Bottaro, Mme. Michèle Cyna, M. Christophe-Philippe Fonteneau, M. Didier Geiger, M. Marc Georgelin, M. Jean-Christophe Honlet, M. Jean-Daniel Lebel, M. Erich Spitz

LES MEMBRES DU CERCLE DES PASSEURS D'AVENIR

M. Stéphane Allasio, M. Alain Cadix, M. Jean-Xavier Lourdeau, M. Simon Monneret, M. et Mme Pierre Ruellet

UNIVERSCIENCE

ET UNIVERSCIENCE PARTENAIRES REMERCIENT

- Air France
- Airbus Group
- Altran
- APCMA
- Areva
- Arkema
- Banque de France
- Bull/ATOS
- CEA
- Dassault Systèmes
- Digimind
- EDF et sa Fondation d'entreprise
- Fonds MAIF pour l'Education
- IBM
- IFP Energies nouvelles
- Techshop/Leroy Merlin
- MAIF
- Michelin
- PSA Peugeot Citroën
- RATP et sa Fondation d'entreprise
- Renault
- SNCF
- Solvay
- Total
- UIC



www.universcience.fr
www.cite-sciences.fr
www.palais-decouverte.fr

universcience

Siège social
Avenue Franklin-D.-Roosevelt — 75008 Paris